

***STRATEGICKÝ PLÁN LEADER  
MAS KELEČSKO – LEŠENSKO – STAROJICKO  
NA OBDOBÍ 2008 – 2013***



## Obsah:

1.	Žadatel / předkladatel SPL.....	3
2.	Základní údaje o MAS .....	3
3.	Zpracování SPL MAS .....	3
3.1	Zpracovatel strategie .....	3
3.2	Způsob zpracování strategie, zapojení místních aktérů do zpracování SPL MAS.....	3
3.3	Externí odborníci při zpracování strategie.....	5
4.	Analýza území MAS .....	5
4.1	Hodnocení území.....	5
4.2	Zdroje území pro realizaci SPL (jaké možnosti dané území má nebo jaké je možné generovat) .....	6
5.	SWOT analýza .....	19
5.1	Vymezení SWOT analýzy.....	19
5.2	Vymezení SWOT analýzy.....	22
6.	Strategie .....	23
6.1	Priority a cíle.....	23
6.2	Způsob dosahování cílů a priorit, dopady SPL a jeho přínosy pro dané území .....	29
6.3	Zapojení inovačních prvků .....	30
6.4	Finanční plán.....	30
6.5	Integrovaná strategie území (celková strategie).....	31
6.6	Monitoring naplňování cílů SPL .....	37
7.	Partnerství MAS .....	38
7.1	Historie MAS.....	38
7.2	Zapojení partnerů do přípravy SPL .....	38
7.3	Vztah k obyvatelstvu.....	39
7.4	Otevřenost MAS.....	39
8.	Zkušenosti a spolupráce .....	39
8.1	Zkušenosti.....	39
8.2	Spolupráce .....	40
9.	Organizace a zdroje MAS.....	41
9.1	Organizační struktura a rozdělení odpovědností.....	41
9.2	Zdroje MAS pro činnost spojené s realizací SPL.....	45
10.	Administrativní postupy .....	47
10.1	Registrace projektů.....	47
10.2	Způsob výběru projektů.....	50
10.3	Realizační část .....	51
10.4	Kontrola činnosti MAS.....	53
10.5	Archivace .....	54
10.6	Monitoring.....	54
10.7	Evaluační SPL MAS (vyhodnocení).....	55
10.8	Propagace MAS.....	57
11.	Zapojení žen, mladých lidí a zemědělců .....	57

## 1. Žadatel / předkladatel SPL

<b>Název žadatele</b>	<b>MAS Kelečsko – Lešensko – Starojicko, o.s.</b>
<b>Sídlo MAS:</b>	Police č.p. 142, PSČ 756 44 Loučka
<b>Právní forma MAS</b>	Občanské sdružení
<b>Statutární zástupce</b>	Karel Hlavica, předseda
<b>tel.</b>	603 233 515
<b>E-mail</b>	<a href="mailto:starostaoupolice@valnet.cz">starostaoupolice@valnet.cz</a>
<b>IČ:</b>	22682252
<b>Manažer:</b>	Mgr. Zdeněk Hynek
<b>Tel.:</b>	732 545 827
<b>E-mail</b>	<a href="mailto:zhynek@seznam.cz">zhynek@seznam.cz</a>
<b>Seznam obcí v území MAS</b>	Branky, Choryně, Kelč, Kladeruby, Kunovice, Lešná, Loučka, Podolí, Police, Starý Jičín

## 2. Základní údaje o MAS

MAS Kelečsko – Lešensko – Starojicko se rozkládá na území 2 krajů – Zlínského (9 obcí) a jedna obec leží na území kraje Moravskoslezského. Území MAS sousedí svou severní částí s Olomouckým krajem. Území MAS tvoří katastry obcí: Branky, Choryně, Kelč, Kladeruby, Kunovice, Lešná, Loučka, Podolí, Police, Starý Jičín. Nejvýznamnějším centrem území MAS je Kelč. Mikroregion zahrnuje 10 obcí a 29 částí obcí.

Tabulka č. 1: *Základní charakteristika MAS Kelečsko – Lešensko – Starojicko*

Rok	Počet obcí	Počet obyvatel	Rozloha v km <sup>2</sup>	Průměr na 1 obec		Hustota obyvatel na 1 km <sup>2</sup>
				Počet ob.	Rozloha (v km <sup>2</sup> )	
2007	10	11 227	145	122	14,5	77

## 3. Zpracování SPL MAS

### 3.1 Zpracovatel strategie

Zpracovatelem Strategického plánu Leader MAS Kelečsko – Lešensko – Starojicko na období 2007-2013 je **Programový výbor místní akční skupiny**.

### 3.2 Způsob zpracování strategie, zapojení místních aktérů do zpracování SPL MAS

Strategie byla zpracována **komunitním způsobem**. Na zpracování SPL MAS Kelečsko – Lešensko – Starojicko byla sestavena komise pro zpracování SPL, která je složena z programového výboru a z přizvaných odborníků. Příprava SPL probíhá již od začátku roku 2008, kdy místní akční skupina byla zakládána. Na základě zpracované analýzy území, která byla zpracována externě, komise zpracovala SWOT analýzu, základní vizi a dvě hlavní priority rozvoje území. Ke každé prioritě byla vytvořena pracovní skupina, která měla odpovědnost za zpracování priority a definice FICHÍ. Každá pracovní skupina si dle uvážení přizvala na své

jednání další odborníky z dané oblasti problematiky. Seznam pracovních skupin (podrobněji popsáno v kapitole 7.2):

- Pracovní skupina k prioritě 1 „Zvýšení kvality života na území MAS“
- Pracovní skupina k prioritě 2 „Vytváření nových pracovních příležitostí pro místní obyvatele“

Pracovní skupiny byly složeny se zástupců MAS Kelečsko – Lešensko – Starojicko a z dalších odborníků. Členové se scházeli na pravidelných schůzkách. Výstupem jejich práce byly rozpracovány 2 hlavní priority (oblast zaměření priority, cíle, aktivity, rozpracování každé priority do FICHÍ, stanovení oblastí podpory a návrh preferenčních kritérií).

Takto rozpracované priority byly předány Komisi pro zpracování SPL, která následně všechny informace sjednotila a připravila SPL MAS Kelečsko – Lešensko – Starojicko k závěrečnému veřejnému projednání a následně ke schválení Valnou hromadou.

Postup přípravy a schvalování SPL MAS Kelečsko – Lešensko – Starojicko pro období 2008 – 2013:

- **Vypracování SPL MAS Kelečsko – Lešensko – Starojicko:**
  - o sestavení Komise pro zpracování SPL
  - o sestavení 2 pracovních skupin
  - o jednání a schůzky pracovních skupin (zapojení místních aktérů – zástupci obcí, neziskového sektoru, podnikatelského sektoru a zástupců zemědělství)
  - o jednání Komise pro zpracování SPL
  - o zapojení veřejnosti – veřejnost byla pravidelně informována prostřednictvím zastupitelstev jednotlivých obcí. Občané zde získali informace o místní akční skupině, o přípravě SPL, o možnosti zapojení se do přípravy a připomínkování SPL.
- **Schválení SPL MAS Kelečsko – Lešensko – Starojicko:**
  - o projednání a odsouhlasení v rámci programového výboru
  - o schválení SPL na veřejné schůzi Valné hromady MAS Kelečsko – Lešensko – Starojicko

#### **Přehled nejvýznamnějších milníků při zpracování SPL:**

- 19.12.2007 – ustavující Valná Hromada MAS
- 22.2.2008 – registrace MAS u Ministerstva vnitra
- 15.4.2008 – První schůzka ke zpracování SPL, zadání zpracování analýzy území
- 13.6.2008 – Projednání analýzy
- 11.7.2008 – Sestavení SWOT analýzy, stanovení priorit, vytvoření pracovních skupin
- 25.7.2008 – Jednání pracovních skupin – projednání SWOT analýzy v pracovních skupinách, rozpracování priorit
- 22.8.2008 – Jednání pracovních skupin – stanovení FICHÍ, zpracování způsobilých výdajů, preferenčních kritérií...
- 26.9.2008 – Jednání pracovních skupin – dopracování priorit
- 8.10.2008 – Projednání priorit na Komisi pro zpracování SPL
- 20.10.2008 – Schválení SPL Valnou hromadou MAS Kelečsko – Lešensko – Starojicko

**Tento přístup je možné považovat ze maximálně demokratický a rovněž umožnil zapojení široké veřejnosti.**

Jako základní dokument pro zpracování SPL MAS Kelečsko – Lešensko – Starojicko byl využit Strategický plán rozvoje mikroregionu Valašskomeziříčska-Kelečska. Členy tohoto mikroregionu je 9 obcí z 10, které jsou zapojeny do MAS Kelečsko – Lešensko – Starojicko (všechny obce ve Zlínském kraji).

### **3.3 Externí odborníci při zpracování strategie**

MAS Kelečsko – Lešensko – Starojicko využila při zpracování strategie externího odborníka – facilitátora. Způsob spolupráce a jeho zapojení do přípravy a zpracování SPL:

- facilitace a odborné vedení pracovních skupin a Komise pro zpracování SPL
- facilitace veřejných projednání SPL MAS Kelečsko – Lešensko – Starojicko
- oponentura zpracovaného SPL MAS Kelečsko – Lešensko – Starojicko na období 2008-2013

Facilitátor: Aleš Lahoda, ekonomické a organizační poradenství, manažer MAS Hornolidečska

Zkušenosti: vypracování Strategických rozvojových plánů obcí, mikroregionů, MAS, zpracování projektů do programů SAPARD, Phare, SROP, OP Zemědělství, PRV Norské fondy, Interreg, zpracování projektů do programů Leader +, Leader ČR, od roku 2004 působí také jako manažer MAS Hornolidečska.

## **4. Analýza území MAS**

### **4.1 Hodnocení území**

Území MAS Kelečsko – Lešensko – Starojicko se nachází severozápadně od města Valašského Meziříčí. Je součástí Většího mikroregionu Valašskomeziříčsko-Kelečsko, který vznikl v roce 2001 sdružením 16 obcí. MAS Kelečsko – Lešensko – Starojicko je tvořeno katastry celkem 9 obcí mikroregionu Valašskomeziříčsko-Kelečsko – Branky, Choryně, Kelč, Kladeruby, Kunovice, Lešná, Loučka, Podolí, Police, Starý Jičín a obcí Starý Jičín. Území se nachází na rozmezí tří krajů: Zlínského, Olomouckého a Moravskoslezského, přičemž členskými obcemi jsou obce z krajů Zlínského (9 obcí) a Moravskoslezského (1 obec).

**MAS Kelečsko – Lešensko – Starojicko je jednotným územím z hlediska sociálního, ekonomického, geomorfologického environmentálního i kulturního.**

Území MAS má rozlohu 145 m<sup>2</sup>, na území žije 11 227 obyvatel. Ve struktuře obyvatel převažuje podíl starších obyvatel a území vykazuje nižší vzdělanostní strukturu obyvatelstva v porovnání s celorepublikovým průměrem.

Území regionu vykazuje do určité míry charakteristiky periferního území, nenachází se zde žádné místo s výraznou koncentrací socioekonomických aktivit. Na území není žádný významnější zaměstnavatel, který by zaměstnával více místních obyvatel. To do značné míry ovlivňuje podnikatelské prostředí v regionu, neboť okrajová poloha území vůči centrům inovací, osídlení a spotřeby znevýhodňuje místní podnikatele. Výsledkem je relativní kapitálová slabost místních podnikatelských subjektů, nižší míra schopnosti investovat a zavádět inovace. Území je typické hustou sítí drobných živnostníků.

Území MAS vykazuje vyšší míru nezaměstnanosti ve srovnání s celorepublikovým průměrem i průměrem Zlínského kraje, která je způsobena malou nabídkou pracovních míst v regionu a sníženou možností migrovat za prací do vzdálenějších měst (nevyhovující stav silnic, špatná dostupnost veřejnou dopravou, vysoké náklady na dopravu).

Zemědělství je pro území MAS Kelečsko – Lešensko – Starojicko jedním z nejdůležitějších odvětví. Zemědělství je vzhledem k poloze regionu zaměřeno především na rostlinnou výrobu. Je nezastupitelné v údržbě krajiny.

V regionu je patrná vysoká aktivita místních obyvatel, kteří se sdružují do různých spolků, organizací a sdružení. Hluboké kořeny zde má kultura a folklórní tradice.

Území MAS disponuje kvalitním životním prostředím. Atraktivitu regionu pro příchod nových obyvatel však snižuje malá občanská vybavenost jak z hlediska služeb, tak také v oblasti infrastruktury pro aktivní trávení volného času obyvatel, dětí a mládeže.

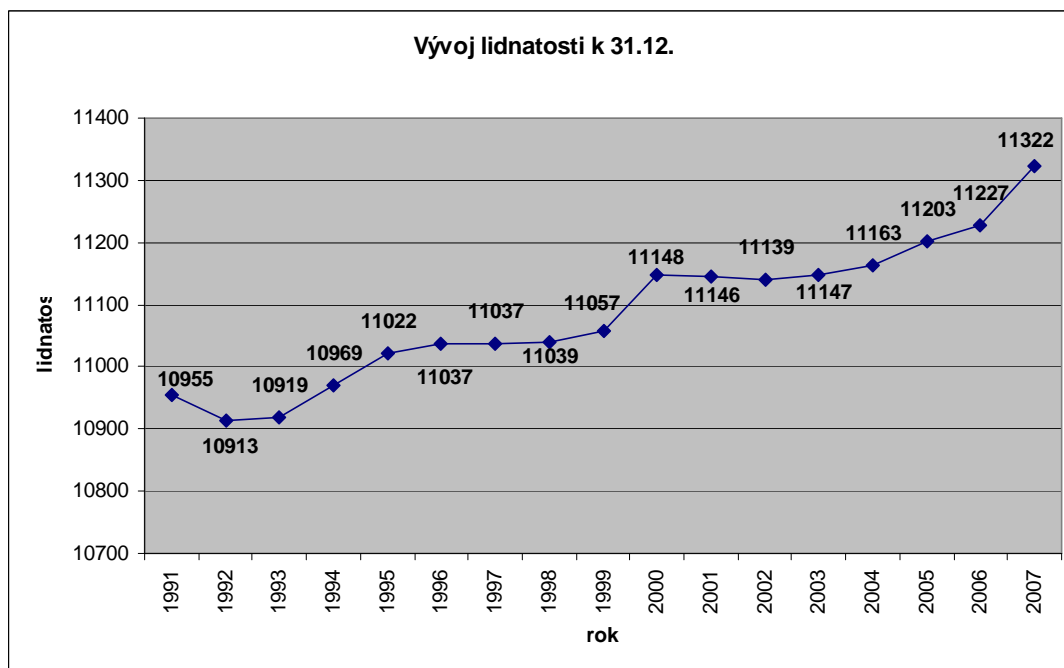
Z pohledu cestovního ruchu není území MAS Kelečsko – Lešensko – Starojicko příliš atraktivní – nachází se na periferii turisticky vyhledávaných oblastí – Hostýnských vrchů, Valašského Meziříčí a Beskyd. V regionu se nenachází významnější turistický cíl, je zde patrný nedostatek ubytovacích a stravovacích zařízení. V regionu schází i další infrastruktura schopná atrahovat a udržet účastníky cestovního ruchu. I přes tato negativa může být cestovní ruch příležitostí pro rozvoj regionu. Omezujícím faktorem jsou nutné vysoké investice do základní infrastruktury a jejich dlouhodobá návratnost.

## 4.2 Zdroje území pro realizaci SPL (jaké možnosti dané území má nebo jaké je možné generovat)

### 4.2.1 Obyvatelstvo a osídlení

Na území mikroregionu žilo k 31.12.2007 **11 227 obyvatel**. Vývoj počtu obyvatelstva mikroregionu ukazuje následující graf. Od roku 1992 do roku 2007 počet obyvatel mírně roste.

Tabulka č. 2: Vývoj lidnatosti v letech 1991 – 2007



Zdroj dat: ČSÚ Zlín

Tabulka č. 3: Počet obyvatel v obcích MAS k 31.12.2007

Název obce	Počet obyvatel k 31.12.2007		
	Celkem	Muži	Ženy
Branky	892	449	443
Choryně	683	341	342
Kelč	2651	1319	1332
Kladeruby	435	211	224
Kunovice	643	306	337
Lešná	1971	953	1018
Loučka	759	376	383
Podolí	235	120	115
Police	523	261	262
Starý Jičín	2435	1234	1201
<b>Suma</b>	<b>11227</b>	<b>5570</b>	<b>5657</b>

Zdroj dat: ČSÚ Zlín

Důležitým demografickým ukazatelem je **věkové složení populace**. K 31.12.2007 byl na území MAS **progresivní typ populace** (předproduktivní skupina obyvatel převažovala nad poproduktivní složkou obyvatelstva). Při srovnání s okresem Vsetín je složení obyvatelstva na území MAS příznivější než v okrese Vsetín, viz následující tabulka:

Tabulka č. 4: Věková struktura obyvatelstva k 31.12.2007 podle hlavních věkových skupin (v %)

území	Pohlaví	podíl obyvatelstva ve věku v %		
		0 – 14 let	15 - 59 let	60 a více
MAS	Muži	18,29%	72,53%	9,18%
	Ženy	16,35%	67,74%	15,91%
	Obě pohlaví	17,33%	70,16%	12,52%
Okres Vsetín	Muži	15,61%	73,09%	11,30%
	Ženy	14,09%	69,18%	16,73%
	Obě pohlaví	14,83%	71,09%	14,07%

Zdroj dat: ČSÚ Zlín

**Index stáří** na území MAS byl v roce 2007 v porovnání s okresem Vsetín nižší – zatímco v mikroregionu připadá na 100 obyvatel do 15-let 81 obyvatel ve věku 65+, v okrese je tento poměr skoro vyrovnaný (na 100 obyvatel do 15-ti let připadá 95 obyvatel ve věku 65+).

Nejvýznamnějším centrem osídlení pro mikroregion je Kelč. Území MAS zahrnuje 10 obcí a 29 částí obcí. Vzhledem k relativní roztrůščenosti sídelní struktury je obtížné definovat jádrová a periferní území regionu. Jako periferní lze vymezit obce Podolí a Kladeruby.

Tabulka č. 5: Velikostní skupiny obcí

Velikostní skupina obce	Počet obcí	Podíl obyvatel (v%)
- 199	0	0
200 – 499	2	5,8
500 – 999	5	31,3
1 000 – 1 999	1	17,4
2000 +	2	45,4
<b>Úhrn</b>	<b>10</b>	<b>100</b>

Zdroj dat: ČSÚ Zlín

### Úroveň vzdělání:

Vzdělanostní struktura území MAS je ve srovnání s okresem Vsetín specifická nižším podílem vysokoškolsky vzdělaných obyvatel. Kromě přístupu ke vzdělání, především v minulých letech, je důležitým faktorem také struktura trhu práce v řešeném území.

Tabulka č. 6: *Vzdělanostní struktura obyvatelstva staršího 15 let věku v mikroregionu podle SLDB 2001 relativně<sup>1</sup>*

	Celkem	v tom nejvyšší ukončené vzdělání						
		základní a neukončené	vyučení a střední odborné bez maturity	úplné střední s maturitou	vyšší odborné a nástavbové	vysokoškolské vč. vědecké přípravy	bez vzdělání	nezjištěno
Území MAS	9 059	25,2%	44,8%	21,8%	2,9%	4,2%	0,3%	0,8%
Okres VS celkem	121 688	25,1%	38,3%	24,6%	3,2%	7,5%	0,4%	0,9%
Okres NJ celkem	131 262	24,1%	40,8%	23,4%	3,2%	6,9%	0,4%	1,2%

Hustota zalidnění mikroregionu (77 ob. na 1 km<sup>2</sup>) je výrazně nižší než je hustota obyvatel na 1 km<sup>2</sup> u Zlínského kraje (ta činí 151 ob. na 1 km<sup>2</sup>) a také výrazně nižší než je průměr okresu Vsetín (129 ob. na 1 km<sup>2</sup>). Nižší hustotu obyvatel způsobuje absence sídelních jednotek s vysokou lidnatostí. Nejnižší hustotu zalidnění vykazují obce Podolí a Police.

**Domovní a bytový fond** je jedním z rozhodujících faktorů životní úrovně obyvatelstva. Při posledním sčítání lidu, domů a bytů v roce 2001 měl mikroregion celkem 2807 domů a 3670 bytů, z toho bylo 20,1 % domů a 18,7 % bytů neobydlených trvale, k rekreaci sloužilo 7,1 % domů. Z dlouhodobého hlediska **počet bytů** v mikroregionu roste, počet domů stagnuje. Od roku 1930 je zaznamenán prudký nárůst počtu domů, což bylo způsobeno hlavně rychlejším tempem nové bytové výstavby a tedy většího přírůstku počtu bytů, než byl úbytek v důsledku demolí či převodů mezi nebytové pro rekreační účely. Při posledním SLDB v roce 2001 měl mikroregion 3670 trvale obydlých bytů. Největší nárůst mezi lety 1971 - 2001 byl zaznamenán v Kunovicích a v Lešné, naopak ke snížení počtu trvale obydlých bytů došlo v Podolí.

### Hodnotící komentář - stav osídlení a obyvatelstvo:

Z hlediska vývoje lidnatosti se jako rizikové jeví lokálně převažující podíl starších obyvatel a nižší vzdělanostní struktura obyvatelstva.

Depopulační tendence v některých sídelních jednotkách jsou způsobeny minulými i současnými vlivy a jsou výsledkem interakce území s jádrovými centry širšího regionu. Migrace obyvatelstva se nejvýrazněji projevovala od 60. do 80. let 20. století. Současná demografická situace je tak důsledkem tohoto jevu především proto, že migrovaly především osoby v produktivním věku. Tito lidé pak měli děti až ve svých nových bydlištích. Vliv migrace této části obyvatelstva se tedy projevil nejen v poklesu počtu ekonomicky aktivních obyvatel, ale také v poklesu počtu narozených dětí. To zesílilo negativní vliv migrace na věkovou strukturu obyvatelstva. Zvláště patrný je tento jev v těch oblastech, kde je migrační saldo výrazně negativní.

<sup>1</sup> Zdroj ČSÚ, KR Zlín

Nižší vzdělanostní struktura je kromě struktury ekonomiky (přítomnost odvětví nevyžadujících vysokou kvalifikaci) do značné míry také ovlivněna migrací, neboť migrují především mladí lidé, kteří většinou mají vyšší vzdělání, než starší generace.

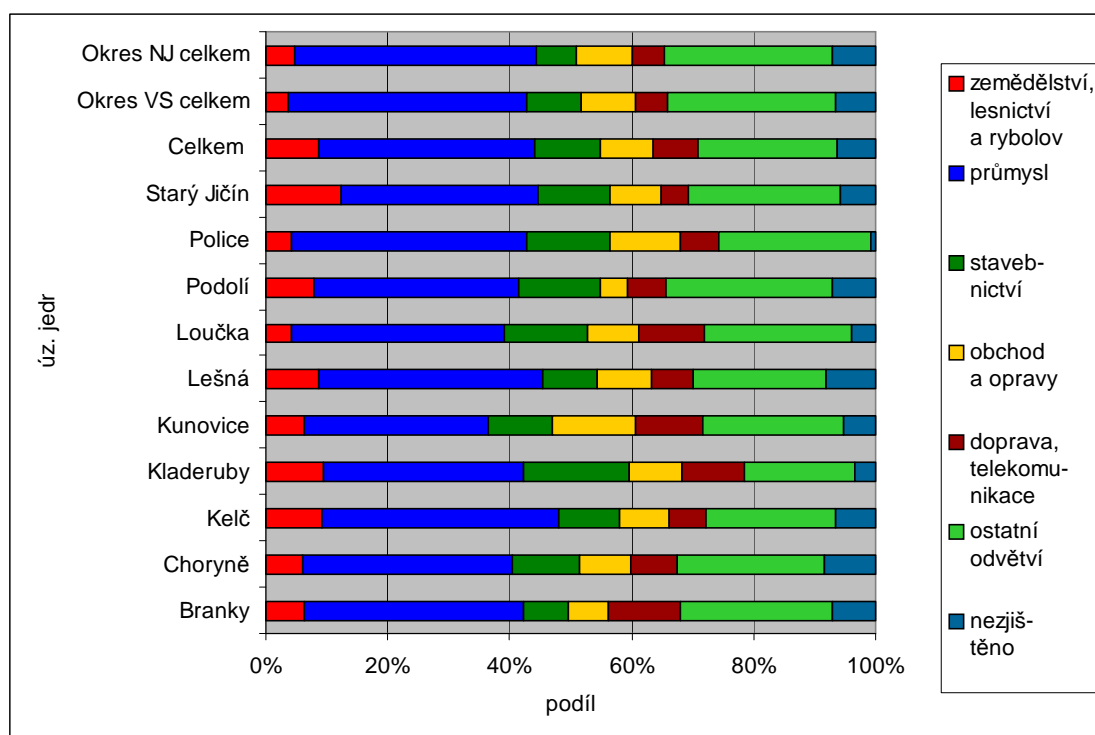
Příčiny migrace obyvatelstva jsou v menší dostupnosti a v menším materiálním a organizačním zabezpečení služeb a v horším přístupu na trh práce.

Jako riziková se jeví věková struktura obyvatelstva v sídelních jednotkách s nízkým počtem obyvatel a postupný úbytek obyvatelstva v těchto sídelních jednotkách. Jinak je demografická situace v regionu stabilizovaná. Jako omezující může v budoucnu působit nízká atraktivita regionu pro migranty a snižující se kvalita života především v malých sídelních jednotkách.

#### 4.2.2 Místní ekonomika, zemědělství

Z počtu bydlícího obyvatelstva v mikroregionu bylo při posledním sčítání v roce 2001 celkem 5 462 ekonomicky aktivních<sup>2</sup>, tj. 49,1 %. Podíl žen byl 43,6 %. Rozdělení ekonomicky aktivních obyvatel mezi jednotlivé sektory hospodářství ukazuje, že nejvíce pracovníků je zaměstnáno v sekundárním sektoru. V primárním sektoru (zemědělství, lesnictví a vodní hospodářství) pracuje 470 osob; v posledních letech je však zaznamenáván trend snižování pracovníků v zemědělské oblasti. V sekundárním sektoru (průmysl a stavebnictví) pracuje 2530 osob – tj. 46,3 % a podíl terciární sféry (ostatní odvětví) činí 45,0 %. Mimo svou obec vyjíždělo za prací 3497 osob, tj. 56,4 % z celkového počtu ekonomicky aktivních.

**Tabulka č. 7: Ekonomicky aktivní podle odvětví ekonomické činnosti a podle obcí k 1.3.2001<sup>3</sup>**



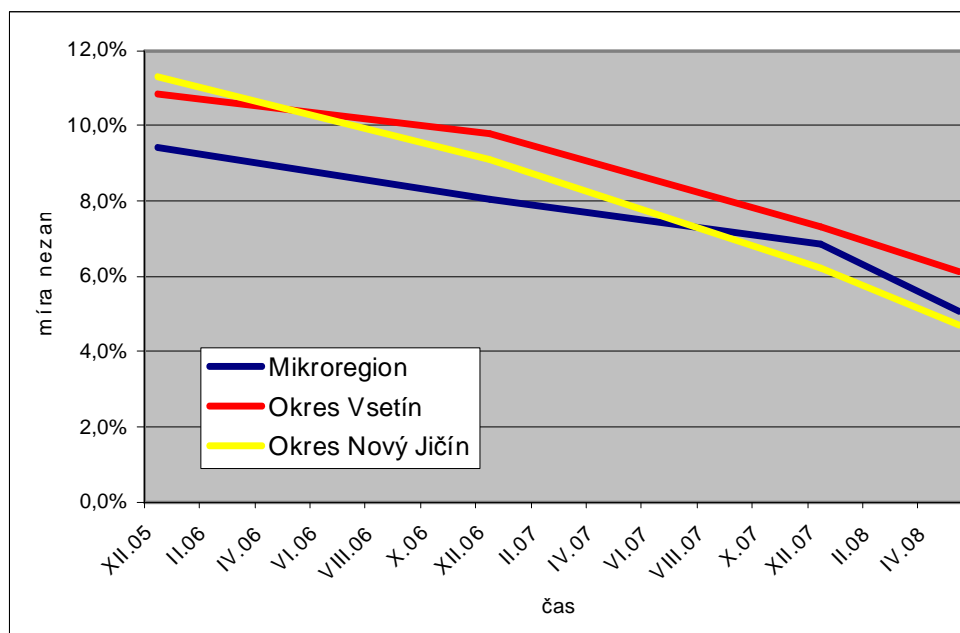
<sup>2</sup> Údaje o ekonomické aktivitě obyvatel se sledují pouze při Sčítání lidu, domů a bytů, které probíhá jednou za 10 let. Proto jsou zde uváděny údaje z roku 2001.

<sup>3</sup> Zdroj: SLDB 2001, ČSÚ

### Trh práce a nezaměstnanost

Míra nezaměstnanosti na území mikroregionu má od roku 2005 klesající tendenci. Přesto míra nezaměstnanosti v roce 2008<sup>4</sup> je nad celostátním průměrem (5 %) a také nad průměrem Zlínského kraje (5,1 %). V porovnání s okresem Vsetín je situace příznivější, v porovnání s okresem Nový Jičín je na konci sledovaného období situace srovnatelná.

**Tabulka č. 8: Míra nezaměstnanosti na území MAS, okr. Vsetín a Nový Jičín**



Zdroj dat: MPSV ČR

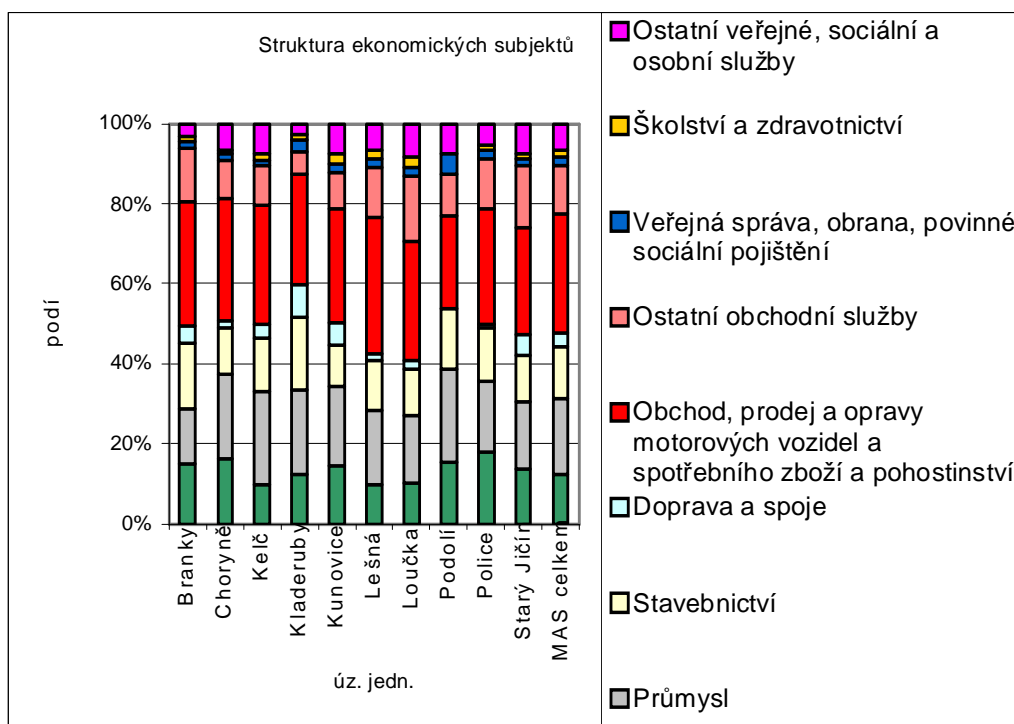
Kromě míry nezaměstnanosti je důležitým indikátorem charakterizujícím trh práce také nabídka volných pracovních míst. Jako dominantní z hlediska schopnosti saturovat poptávku po pracovních místech se jeví obce Kelč, Lešná a Starý Jičín. Za prací nejvíce lidí vyjíždělo z obcí Police, Choryně a Lešná. Nejvíce osob vyjíždí za prací do Valašského Meziříčí a do Nového Jičina.

### Průmysl

Průmysl je důležitým odvětvím jak z hlediska tvorby přidané hodnoty, tak jako významný zaměstnavatel. Pozice mikroregionu je ovlivněna jeho polohou v blízkosti Valašského Meziříčí, řeky Bečvy a přítomností železniční tratě. Nadregionální význam mají především podniky chemického průmyslu lokalizované v obci Lešná. Většina pracovních míst v rámci strojírenského průmyslu a ve stavebních firmách byla vytvořena malými a středními podniky, které jsou úzce svázány s mikroregionem a s jeho pracovní silou, což vytváří stabilní základ pro rozvoj zaměstnanosti v tomto odvětví.

<sup>4</sup> Údaje za květen 2008

**Tabulka č. 9: Ekonomické subjekty podle převažující činnosti OKEČ na území MAS k 31. 12. 2006**



Zdroj dat: ČSÚ Zlín

**Tabulka č. 10: Nejvýznamnější zaměstnavatelé na území MAS**

Název	Obec	počet zaměstnanců	hlavní činnost
PROFI KLIMA s.r.o.	Branky	10 - 19	výroba vzduchotechniky
Kartonáž Švidrnoch	Branky		výroba kartonů
ALIGNO s.r.o.	Choryně	10 - 19	Výroba kovových konstrukcí a jejich dílů
Jaroslav Pajdla - AKORD - soukromá firma služeb	Kelč	10 - 19	Architektonické a inženýrské činnosti (včetně projektování)
MEGACORP - Plus, s.r.o.	Kelč	25-49	Výroba kovových konstrukcí a jejich dílů
Zemědělské družstvo Kelečsko	Kelč	100 - 199	Rostlinná a živočišná výroba
Jaroslav Škařupa - SKATRANS	Kladeruby	25-49	Silniční nákladní doprava
Jaroslav Hrbáček	Kladeruby	20-24	Montáž střešních konstrukcí a pokládání střešních krytin
Ing. Tomáš Mareček	Kunovice	1- 5	Výroba replik kamenných koryt, květináčů a prvků zahradní architektury
Pavel Suchánek - ASS-autoopravna	Kunovice	x	Opravy a údržba motorových vozidel
Pavel Dohnal - RENOVA	Kunovice	10 - 19	Výroba sedacího nábytku
Deza a.s.	Lešná		Výroba základních chemických látek
CS CABOT, spol. s r.o.	Lešná	50 - 99	Výroba základních chemických látek
G.D.B. s.r.o.	Lešná	20 - 24	Výroba pryžových výrobků
MONROS - CZECH spol. s r.o.	Lešná		Výroba zámků a kování

Název	Obec	počet zaměstnanců	hlavní činnost
Petr David - TESO	Lešná	1 - 5	Pozemní a inženýrské stavitelství
AGROTECH, spol. s r.o.	Poličná	42 – 45	rostlinná a živočišná výroba (zemědělská výroba)
Starojicko, a.s.	Starý Jičín	100 - 199	Rostlinná výroba kombinovaná se živočišnou výrobou (smíšené hospodářství)

*Zdroj dat: místní šetření*

### **Zemědělství**

Úroveň zemědělství je předurčena geografickou polohou mikroregionu. Na jeho území se vyskytují jak nívné oblasti řeky Bečvy, tak pahorkatiny, které jsou zemědělsky využívány. V rostlinné výrobě dominují obiloviny a řepka. V živočišné výrobě chov prasat a skotu. Na území mikroregionu probíhá také zpracování zemědělských surovin formou pekárenské a cukrářské výroby a výroby krmných směsí. Vodní plochy v obci Choryně slouží k chovu ryb.

Zemědělství prošlo v posledních cca 20 letech výraznou proměnou zaměřenou a uvedení produktové politiky do souladu s potřebami trhu a na zvýšení produktivity práce. Došlo k významnému poklesu zaměstnanosti v tomto sektoru. Investice byly směřovány především do nákupu nových technologií umožňujících zvýšení produktivity práce a kvality produkovaných komodit, byl výrazně modernizován vozový a strojový park. Kromě snahy o zvýšení produktivity práce je cílem zavádění nových technologií do zemědělství zvýšit atraktivitu odvětví pro pracovní síly.

### **Dominantními zemědělskými podniky jsou:**

- Rybářství Haška
- ZD Kelečsko
- Karel Tvrdoň
- Josef Kuna
- Antonín Hruška
- ZOD Lešná
- AGROTECH, spol. s r.o.
- Starojicko a.s.
- Pravčická a.s.
- WM Agro Police

Kromě tvorby přidané hodnoty jsou zemědělské podniky významnými zaměstnavateli a mají výrazný vliv také na údržbu krajiny.

### **Hodnotící komentář - místní ekonomické prostředí a zemědělství:**

Území regionu vykazuje do určité míry charakteristiky periferního území, nenachází se zde žádné místo s výraznou koncentrací socioekonomických aktivit. To do značné míry ovlivňuje podnikatelské prostředí v regionu, neboť okrajová poloha území vůči centrům inovací, osídlení a spotřeby znevýhodňuje místní podnikatele. Výsledkem je relativní kapitálová slabost místních podnikatelských subjektů, nižší míra schopnosti investovat a zavádět inovace. Lokalizace podniků do odlehlých obcí s nedostatečnou infrastrukturou pro obyvatelstvo omezuje schopnost zaměstnavatelů získat pracovní sílu z jiných regionů, tzn.

nové zaměstnance, kteří by byli schopni pracovat inovovanými metodami. To snižuje elasticitu místní ekonomiky.

Zvýšená míra nezaměstnanosti především v odlehlých sídelních jednotkách je způsobena malou nabídkou pracovních míst v regionu a sníženou možností migrovat za prací do vzdálenějších měst (nevyhovující stav silnic, špatná dostupnost veřejnou dopravou, vysoké náklady na dopravu).

Absence „dobrých“ pracovních míst je způsobena nízkou schopností zdejších zaměstnavatelů zavádět inovace a vytvářet tak nová pracovní místa. Všechny tyto problémy jsou pak zesíleny tím, že venkovská ekonomika vykazuje obecně vyšší míru zranitelnosti.

Na území MAS lze jednoznačně vymezit obce, které lze označit jako póly růstu, které tvoří zázemí pro okolní obce MAS, které jsou na nich do určité míry závislé. Tyto obce také představují místa koncentrace pracovních příležitostí. Zároveň v regionu existují obce periferního charakteru s absencí pracovních příležitostí. Obyvatelé těchto obcí mají ztížený přístup na trh práce z důvodu omezených možností dopravy do zaměstnání. Z hlediska sektorálního členění nepřevažuje na území MAS jedno dominantní odvětví a struktura místní ekonomiky je pestrá. Z hlediska pracovních sil však převládá strojírenský a chemický průmysl, neboť velká část pracovní síly pracuje mimo zemí MAS právě v těchto odvětvích.

#### **4.2.3 Občanská vybavenost**

V rámci území MAS jsou spádovými obcemi a středisky služeb obce Kelč, Lešná a Starý Jičín. Avšak významnějším střediskem služeb pro celé území je město Valašské Meziříčí, pro Starý Jičín také Nový Jičín.

Celý mikroregion disponuje dostatkem potencionálních pracovních sil využitelných pro rozvoj služeb. V malých sídlech území MAS se projevuje ekonomická nerentabilita provozování služeb, což je však obecný jev obtížně řešitelný pokud obec neposkytuje možnosti a atraktivitu, které přitáhnou větší množství návštěvníků. Vybudovaná zařízení služeb jsou převážně pro koncentrované služby. Takováto střediska však zůstávají mnohdy využívána pouze zčásti a jejich technický stav se zhoršuje.

#### **Školství**

Na území MAS je celkem 17 školských zařízení, z toho 9 mateřských škol, 5 základních škol nižšího stupně (1. – 5. ročník), 4 základní školy s vyšším stupněm (1. – 9. ročník) a jedno odborné učiliště.

#### **Zdravotnictví a sociální péče**

Samostatné lékařské ordinace se na území MAS nacházejí pouze v obcích Kelč, Kunovice, Lešná, Starý Jičín. Do ostatních obcí lékař pouze dojíždí ve stanovenou dobu (Branky, Choryně, Loučka, Starý Jičín). Nejčastěji se jedná o ordinace pro dospělé a pro děti a dorost. Za odbornou lékařskou péčí obyvatelé mikroregionu musí dojíždět nejčastěji do Valašského Meziříčí a do Nového Jičina. Zařízení sociální péče se nachází v Lešné (DPS).

#### **Ostatní občanská vybavenost**

- v každé obci se nachází kulturní zařízení určené pro setkávání lidí, pořádání kulturních a společenských akcí
- v každé obci se nachází hřiště

- veřejná knihovna je k dispozici v každé obci mikroregionu, i když ne ve všech případech je z technického hlediska vyhovující.
- samostatná pošta se nachází ve spádových obcích. Pro ostatní obce je vyčleněna samostatná doručovatelka.
- peněžní ústavy se nacházejí v místech, kde je pošta. Pojišťovna se v mikroregionu nenachází.
- Hasičský záchranný sbor se v mikroregionu nenachází. Sbor dobrovolných hasičů však působí ve všech obcích.

### **Kulturní památky na území MAS**

<b>obec</b>	<b>památky</b>	<b>obec</b>	<b>památky</b>
<b>Branky</b>	- socha sv. Jana Nepomuckého - zámek s parkem - kostel Neposkvrněného početí	<b>Lešná</b>	- kostel Archanděla Michaela - křížová cesta - soubor dvou kaplí křížové cesty
<b>Loučka</b>	- zámek		- boží muka - zámek
<b>Choryně</b>	- kostel sv. Barbory/P. Marie - zámek	<b>Kladeruby</b>	- kříž kamenný - zemědělský dvůr
<b>Keč</b>	- kostel sv. Kateřiny) - kostel sv. Petra a Pavla - socha sv. Jana Nepomuckého - zámek - radnice - měšťanský dům – čp. 5, 6, 12, 15, 25, 31 - fara - základní škola - rodný dům bratří Kříčků - sýpka	<b>Starý Jičín</b>	- hrad Starý Jičín, zřícenina a archeologické stopy - kostel sv. Václava - pranýř - socha sv. Jana Nepomuckého - sochy sv. Floriána a sv. Vendelína - sochy - soubor zahradních plastik, z toho jen: torzo kašny se sousoším delfínů - kašna
<b>Kunovice</b>	- hřbitov, z toho jen: socha P. Marie	<b>Lhota</b>	- Kaple

*Zdroj dat: NPÚ*

### **Hodnotící komentář - stav občanské vybavenosti:**

Kvalita a dostupnost služeb občanské vybavenosti je ovlivněna nejen strukturou nabídky, ale také sídelní strukturou MAS. Vzhledem k nemožnosti lokalizovat některé služby do malých obcí a jejich částí, je proto otázka dostupnosti těchto služeb úzce spojena s často nedostatečnou dopravní dostupností těchto obcí a jejich částí. Absence lékáren a lékařských praxí je problematická především v těch obcích, kde chybí odpovídající možnost dojíždět za těmito službami individuální nebo veřejnou hromadnou dopravou do větších obcí. Absence dostupnosti škol, lékařské péče i jiných veřejných služeb vede ke snížení atraktivnosti obce pro její obyvatele i migranty. Může tak dojít k dalšímu poklesu počtu obyvatel a k dalšímu tlaku na redukci služeb v obci nebo v jejím okolí. Tyto efekty se tak proto do značné míry násobí.

V oblasti infrastruktury pro aktivní trávení volného času obyvatel (s využitelností i pro cestovní ruch) je v mikroregionu k dispozici potřebná infrastruktura, je však třeba zlepšovat kvalitu sportovních areálů a kulturních zařízení. .

Na území mikroregionu se nachází řada přírodních, kulturních a historických památek. Skýtají potenciál k rozvoji cestovního ruchu. Z tohoto pohledu jsou však málo využívané. Příležitostí v oblasti cestovního ruchu je jejich větší využití. Některé památky vyžadují opravy.

Kulturních akcí, se především na venkově, aktivně účastní velká část obyvatelstva. Lidová kultura je významným prvkem utvářejícím územní identitu obyvatel tohoto regionu.

#### **4.2.4 Dopravní a technická infrastruktura**

Území leží na důležitém dopravním koridoru spojujícím Střední Moravu se Slovenskem. Po dokončení plánované sítě rychlostních komunikací bude region napojen dálnicemi a rychlostními komunikacemi na ostatní regiony EU.

##### **Silniční doprava**

Regionem prochází silnice I/35 Hranice - Valašské Meziříčí – Slovensko, silnice I/48 Běloutín – Frýdek-Místek – Český Těšín a silnice č. II/150 Přerov – Valašské Meziříčí. Ostatní silnice mají spíše lokální význam. Jako problematický se jeví nevyhovující technický stav především silnic nižších tříd, které jsou morálně i technicky zastaralé a snižují atraktivitu regionu pro jeho obyvatele i návštěvníky.

Jako problematická se jeví atraktivita veřejné dopravy pro její uživatele. Díky roztříštěné sídelní struktuře je obtížné zajistit potřebnou frekvenci spojů. Zcela pak schází integrace jednotlivých druhů dopravy tak, aby bylo možné jednotlivé dopravní prostředky kombinovat s jedním jízdním dokladem. Nedostatečné je také zvýhodnění pravidelných uživatelů veřejné dopravy proti jejím občasným uživatelům.

##### **Železniční doprava**

Regionem prochází elektrifikovaná dvoukolejná železniční trať č. 308 Hranice na Moravě – Vsetín – Horní Lideč (GR), která zajišťuje mezistátní spojení ČR se Slovenskem. Na trati jsou provozovány nákladní vlaky všech kategorií, regionální osobní doprava je zajišťována osobními vlaky, vlaky dálkové dopravy zastavují mimo region v žst. Valašské Meziříčí, připoje na tyto vlaky jsou zajištěny osobními vlaky. Maximální traťové rychlosti jsou 80 – 90 km/h.

Další tratí je trať lokálního významu č. 304 Kojetín – Hulín – Valašské Meziříčí. Trať je jednokolejná a není elektrifikovaná, vozba všech vlaků je proto zajišťována nezávislou trakcí. Maximální traťová rychlost je 70 km/h. Osobní i nákladní doprava má spíše lokální význam.

Obě trati jsou ve špatném technickém stavu, maximální traťové rychlosti a kvalita svršku jsou nevyhovující. V osobní dopravě je velkým problémem kvalita vozového parku, vozy osobní dopravy jsou morálně i technicky zastaralé. Negativem tohoto stavu je velmi nízký uživatelský komfort pro cestující (ve vlacích chybí klimatizace, informační systémy pro cestující, vozy mají nevyhovující jízdni vlastnosti), tak objednavatelům a provozovatelům dopravy, neboť absence vhodných vozidel zvyšuje náklady na provozování osobní dráží dopravy. Přístup k nákladní dopravě zkomplikuje realizované zrušení staničních kolejí v žst. Branky, v této obci v budoucnu bude jen zastávka osobní dopravy.

##### **Technická infrastruktura**

Pitnou vodou z veřejné vodovodní sítě jsou zásobovány objekty obytné zástavby i objekty občanské a technické vybavenosti ve všech obcích mikroregionu.

Z perspektivního pohledu je třeba zabezpečit především kvalitativní parametry pitné vody a dále zlepšit zásobování pitnou vodou. Je nezbytná důrazná ochrana zdrojových území před preferencí ekonomicky motivovaných zájmů. Řešení tohoto úkolu je nutné koordinovat s budováním protipovodňových opatření a dále s výstavbou a rekonstrukcí kanalizační sítě a ČOV. V některých obcích chybí kanalizační síť.

Vytápění zemním plynem je zavedeno ve všech obcích území vyjma obce Podolí. Jednotlivé obce se odlišují pouze podílem domácností vytápěných plynem. Kapacita el. energie je dostačující. Taktéž pokrytí signálem mobilních sítí a dostupnost internetu je až na výjimky vyhovující.

### **Hodnocení stavu dopravní a technické infrastruktury, závěr:**

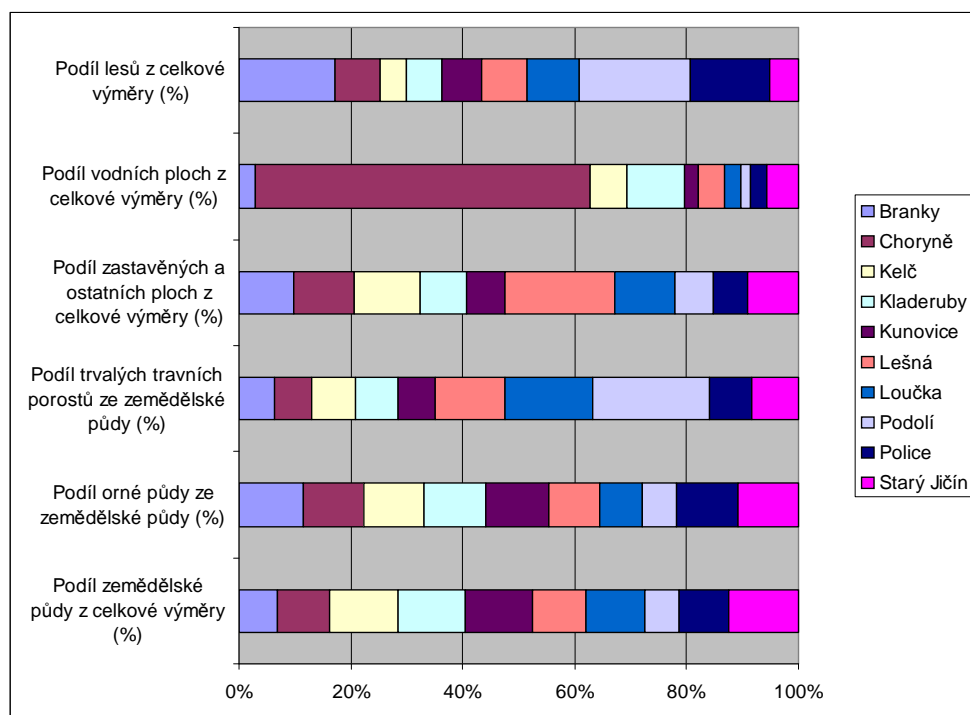
Z pohledu technické infrastruktury je nutné vyřešit odkanalizování obcí. Obce budou muset v následujících letech vynaložit obrovské finanční prostředky na vybudování kanalizací a ČOV, což omezí jejich schopnost investovat do jiných rozvojových záměrů. Příležitostí je však využití dotací z programů EU v letech 2007-13.

Technický stav místních komunikací v mnoha místech vykazuje značnou technickou i morální zastaralost. Pro kvalitu života v obcích je žádoucí rekonstrukce těchto komunikací. Obce však nemají dostatek finančních prostředků. Navíc ve většině obcí je plánované budování kanalizační sítě a oprava komunikací dříve, než bude dokončena veškerá infrastruktura pod zemí by byla neekonomická. Obce se proto zaměřují na opravy kritických úseků místních komunikací.

Na území MAS také chybí odstavné plochy a často nejsou vybudované chodníky u frekventovaných, což ohrožuje bezpečnost chodců a silničního provozu.

### **4.2.5 Životní prostředí a jeho ochrana**

Reliéf území MAS je velmi proměnlivý. Dominantním krajinným typem je krajina vrchovin karpatského oblouku, území podél řeky Bečvy náleží ke krajinám širokých říčních niv.



Podle regionálního geomorfologického členění reliéfu patří území k provincii Západní Karpaty, k subprovincii Vnější Západní Karpaty. V rámci ní území zasahuje do oblasti Podbeskydská Pahorkatina (Štramberská vrchovina, Oderská brána) a Hostýnsko-Vsetínská hornatina (Kelčská pahorkatina).

Povodí území náleží úmoří Černého moře. Největším tokem je Bečva (levý přítok Moravy). Největší vodní plochou jsou Choryňské rybníky s plochou cca 50 ha.

Kvalita ovzduší je negativně ovlivňována především lokálními topeništi a silniční dopravou. Významným průmyslovým znečišťovatelem ovzduší se širšími prostorovými dopady jsou průmyslové podniky v obci Lešná (CS CABOT, spol. s r.o., oxidy dusíku; TVM, spol. s r. o., trichlorethylen; Dřevozpracující družstvo, polétavý prach (PM10), DEZA, a.s.). Významné zdroje znečištění se nacházejí také mimo území MAS ve Valašském Meziříčí.

#### Přehled ZCHÚ na území MAS:

- PP Choryňská stráž (8,3 ha, obec Choryně): louky s teplomilnými prvky fauny a flóry
- PP Choryňský mokřad (21 ha, obec Choryně): podmáčené území v nivě řeky Bečvy
- PP Jasenice (1,7 ha, obec Lešná): Unikátní odkryv štramberského vápence se světově známou fosilní faunou bezobratlých
- PR Svinec (38,25 ha, obec Starý Jičín): bezlesý vrchol, severní strana je porostlá smíšenými lesy. Svahové louky jsou druhově velmi bohaté.

#### Hodnotící komentář – stav životního prostředí:

Přestože je životní prostředí na území MAS kvalitní, především v jeho jihozápadní části, existují zde i některé rizikové prvky. Snížená kvalita životního prostředí v blízkosti frekventovaných silnic je dána vysokou intenzitou automobilové dopravy, trasováním silnic přes intravilán obcí a absencí technických řešení, která by eliminovala negativní vlivy silničních komunikací na životní prostředí. Podobné problémy jsou i podél železniční trati Valašské Meziříčí – Hranice na Moravě. V regionu jsou přítomny také významné stacionární průmyslové zdroje znečištění ovzduší a vod.

Eroze půdního fondu je do značné míry způsobena reliktním charakterem půd a nevhodnými způsoby hospodaření na těchto půdách a velkou otevřeností reliéfu.

Území MAS disponuje kvalitním životním prostředím, přesto se v území vyskytují problémy, které negativně ovlivňují kvalitu prostředí a snižují kvalitu života obyvatel a návštěvníků regionu. Vlivem společenských, ekonomických a technologických změn vznikají nové a gradují staré ekologické problémy (snížení biodiverzity v krajině, eroze, kolísání průtoků vodních toků, neudržované pozemky podléhající spontánní sukcesi, znečištění ovzduší, povrchových a podzemních vod, půd apod.). Tyto jevy však mají lokální charakter.

#### **4.2.6 Cestovní ruch**

Význam cestovního ruchu je pro obce MAS spíše nižší, přestože region disponuje územími a prvky atraktivními pro účastníky cestovního ruchu. Největší potenciál pro rozvoj cestovního ruchu mají obce Loučka a Podolí s atraktivním georeliéfem a krajinným pokryvem. Nejvýznamnější prvek cestovního ruchu nadregionálního významu se nachází v obci Starý Jičín. Na území obce stojí zřícenina hradu. Další významnou památkou je zámecký park v obci Lešná. Samotný zámek však není přístupný veřejnosti. V době zpracování strategie byla plánována rekonstrukce zámeckého komplexu. Také ostatní památky však mají svůj význam především jako součást genia loci zdejší krajiny.

#### Na území MAS se nacházejí tato ubytovací zařízení:

- Akord, Kelč: 12 lůžek
- Penzion Ivana, Lešná: 16 lůžek
- Ubytovna, Starý Jičín: 16 lůžek
- Penzion, Starý Jičín: 80 lůžek

#### Hodnotící komentář – cestovní ruch:

Na území MAS je patrný nedostatek ubytovacích zařízení. V regionu schází i další infrastruktura schopná atrahovat a udržet účastníky cestovního ruchu.

Ve většině obcí se nachází pohostinství s nabídkou základního občerstvení a nápojů. Restaurace a pohostinství nabízí speciality moravské kuchyně, některé hostince neposkytují možnost stravování, ale pouze rychlé občerstvení. Do budoucna je třeba počítat s rozšířením stravovacích služeb, především v souvislosti s rozvojem cykloturistiky a agroturistiky. Příležitostí je vytvoření nabídky tradičních místních jídel a specialit vč. prodeje místních produktů. Kromě tvrdých lokalizačních faktorů nabízí region návštěvníkům také své typické produkty dotvářející jeho identitu. V Palačově peče Pekárna Anežka tradiční Valašské frgály.

V obcích se také nachází síť doprovodných služeb, jako je kadeřnictví, kosmetika, čistírna, foto, půjčovny, z nichž nejvíce zastoupené je kadeřnictví.

Problémem je absence marketingu cestovního ruchu, absence produktů cestovního ruchu, na některých místech nevybavenost infrastrukturou cestovního ruchu, nevyhovující institucionální prostředí cestovního ruchu.

Příčiny problémů: Cestovní ruch je jako důležité ekonomické odvětví vnímán teprve v posledních cca 15ti letech. V minulosti se cestovní ruch koncentroval do několika málo lokalit a jeho vliv na ekonomiku území MAS byl zanedbatelný. Jako samostatné odvětví je cestovní ruch rozvíjen teprve v posledních letech.

Význam cestovního ruchu pro území MAS trvale roste, velmi pomalu se zlepšuje infrastruktura cestovního ruchu i jeho institucionální prostředí. Tyto změny jsou však, především v případě institucionálního prostředí, dílčí. Přetrvávající problémy tak brání maximalizovat benefity, které by z tohoto odvětví mohly pro region plynout. Absence destinačního managementu nejen jako propagátora lokality, ale také jako koordinátora aktivit v tomto ekonomickém sektoru, komplikuje další rozvíjení infrastruktury a služeb pro účastníky cestovního ruchu a komplikuje jeho plánování a regulaci v prostoru.

#### **4.2.7 Důvod výběru daného území, styčné charakteristiky a zvláštnosti území**

Specifika daného území určující společné prvky celého území, důvody výběru daného území:

- Celé území je specifické vysokou vyjíždkou za prací mimo obec, kde bydlí. Území MAS se nachází v trojúhelníku – mezi třemi většími městy Zlínského, Olomouckého a Moravskoslezského kraje – Bystřice pod Hostýnem, Valašské Meziříčí, Hranice a Nový Jičín. Především do těchto 4 měst vyjíždí místní obyvatelé za prací.
- Území MAS je spojnicí tří krajů: Zlínského, Olomouckého a Moravskoslezského
- Územím prochází hlavní dopravní tah spojující Zlín – Bystřice pod Hostýnem – Valašské Meziříčí, Ostrava

- Ve většině obcích se projevuje disparita v občanské vybavenosti ve srovnání s většími blízkými sídelními celky – městy Valašské Meziříčí, Hranice a Bystřice pod Hostýnem
- Perspektiva v rozvoji území MAS je spatřována v podpoře drobného podnikání v obcích na území MAS, které s sebou budou přinášet nové pracovní příležitosti především pro místní obyvatele a sníží se tak vyjíždka za prací
- Na území MAS se nenachází žádný větší zaměstnavatel. Hospodářství území tvoří drobní podnikatelé a zemědělství
- Významným ekonomickým odvětvím ovlivňující hospodářství území MAS je zemědělství
- Území MAS je specifické stejným rázem krajiny v podhůří Hostýnských vrchů a Beskyd
- Na území MAS se nenachází výraznější turistické cíle, které by byly lákadlem pro návštěvníky. Chybí však základní služby a infrastruktura cestovního ruchu jako je ubytování, stravování, infrastruktura pro volnočasové aktivity- Území je však jedním z výchozích míst do Hostýnských vrchů
- V obcích je bohatý společenský a spolkový život, což dokládá existence a činnost spolkových a neziskových organizací v jednotlivých obcích a pořádané kulturní akce, ke kterým jako nejznámější patří poutě, dětské dny, soutěže hasičů, vodění medvěda, pochovávaní basy, divadlo, kácení máje, Polický krpál, pochod broučků, rybářské závody, Kelečský jarmark a další.
- Obce i podnikatele spojuje společná idea rozvoje území a společné cíle

## 5. SWOT analýza

### 5.1 Vymezení SWOT analýzy

	Silné stránky	Slabé stránky
<b>Ekonomický rozvoj a kvalita života</b>	<ul style="list-style-type: none"> <li>- spolupráce v rámci MAS</li> <li>- podmínky pro rozvoj podnikání a průmyslu</li> <li>- zájem obyvatel zůstat v regionu</li> <li>- schopnost atrahovat nové obyvatele</li> <li>- dostatek pracovních příležitostí na území MAS a v jejím bezprostředním okolí</li> <li>- vysoké procento populace v produktivním věku</li> <li>- velká různorodost ekonomických činností na území MAS</li> <li>- absence dominantního zaměstnavatele</li> <li>- vzdělanost pracovní síly</li> <li>- vybudované inženýrské sítě ve větších sídelních jednotkách</li> <li>- kvalita inženýrských sítí ve větších sídelních jednotkách</li> <li>- převážně individuální charakter bydlení</li> <li>- zájem pro spolkové a zájmové organizace</li> <li>- odpovídající kvalita života</li> <li>- stabilizovaná síť školství</li> <li>- stabilizované zemědělství</li> </ul>	<ul style="list-style-type: none"> <li>- Ztížený přístup na trh práce pro některé skupiny obyvatel</li> <li>- nízké průměrné příjmy obyvatel ve srovnání s celorepublikovým průměrem</li> <li>- nedostatek finančních zdrojů na budování inženýrských sítí pro bytovou výstavbu</li> <li>- nedostatek atraktivních pracovních příležitostí</li> <li>- vylidňování některých sídelních jednotek</li> <li>- nízká míra mobility pracovních sil (územní i profesní)</li> <li>- chátrající budovy v majetku obcí MAS</li> <li>- zastaralý bytový fond na území MAS</li> <li>- nedostatek pracovních sil v dělnických profesích</li> <li>- nedostatečná informovanost o sociálních službách a návazných službách péče</li> <li>- nedostatek pobytových služeb pro lidi se zdravotním postižením a seniory</li> <li>- chybějící síť sociálních služeb a zařízení</li> <li>- špatný technický stav volnočasové infrastruktury v obcích</li> <li>- venkovský region na okraji na periferii Zlínského kraje a Moravskoslezského kraje</li> <li>- nedostatek endogenních (vnitřních) zdrojů</li> <li>- nízká schopnost akumulovat investiční kapitál</li> </ul>

	Silné stránky	Slabé stránky
Dopravní infrastruktura	<ul style="list-style-type: none"> <li>- dobrá dopravní dostupnost obcí v rámci MAS</li> <li>- kvalitní a spolehlivá dopravní obslužnost</li> <li>- blízkost železničních uzlů (Valašské Meziříčí, Hranice na Moravě)</li> <li>- přítomnost železniční infrastruktury</li> </ul>	<ul style="list-style-type: none"> <li>- nevyhovující dopravní dostupnost regionu v rámci České republiky a EU</li> <li>- nevyhovující stav infrastruktury a její přetíženost</li> <li>- vysoká hustota dopravy na hlavních silničních tazích MAS</li> <li>- neexistence odpovídajícího silničního napojení na Vsetín, Zlín, Olomouc, Ostravu</li> <li>- vedení silničních komunikací přes intravilány obcí</li> <li>- zastaralý vozový park veřejné autobusové dopravy</li> <li>- nevyhovující stav autobusových zastávek</li> <li>- absence přestupních dopravních terminálů se zázemím pro cestující</li> <li>- nedostatek dopravních spojů ve večerních hodinách a o víkendu</li> <li>- malá bezpečnost chodců a cyklistů</li> <li>- chybějící chodníky v obcích</li> <li>- nevyhovující stav infrastruktury pro cyklistickou dopravu</li> </ul>
Životní prostředí	<ul style="list-style-type: none"> <li>- krajinné bohatství a potenciál pro cestovní ruch</li> <li>- vysoké procento lesních porostů v jihovýchodní části území</li> <li>- udržovaná zemědělská krajina</li> </ul>	<ul style="list-style-type: none"> <li>- nedostatečná infrastruktura odpadového hospodářství (kanalizace, ČOV)</li> <li>- neodpovídající systém sběru a třídění odpadů</li> <li>- přítomnost významných zdrojů znečištění ovzduší</li> <li>- vysoká energetická náročnost objektů v majetku obcí (OÚ, ZŠ, MŠ)</li> <li>- nízká míra využití obnovitelných zdrojů energie</li> <li>- lokálně zvýšená zátěž obyvatelstva emisemi a hlukem</li> <li>- nezajištěná protipovodňová a protierozní ochrana</li> <li>- znečištění a poškozování veřejných prostranství (černé skládky aj.)</li> <li>- neodpovídající stav sídelní zeleně</li> <li>- nevyhovující druhová skladba lesních porostů</li> </ul>
Rozvoj cestovního ruchu a propagace	<ul style="list-style-type: none"> <li>- kulturní a architektonické bohatství</li> <li>- blízkost destinací cestovního ruchu (pozitivní externalita)</li> <li>- blízkost Beskyd a Hostýnských vrchů - letní a zimní sportovní vyžití</li> <li>- odpovídající počet restauračních zařízení v centrech MAS a přilehlého okolí</li> <li>- zapojení obcí do společné propagace - tvorba propagačního materiálu</li> </ul>	<ul style="list-style-type: none"> <li>- Stav památek neodpovídající potřebám cestovního ruchu</li> <li>- špatný stav společenských sálů a nedostatečné vybavení</li> <li>- nedostatek ubytovacích zařízení</li> <li>- nízký počet poskytovatelů služeb v oblasti cestovního ruchu</li> <li>- absence produktů cestovního ruchu vázaných na památky</li> <li>- nedostatečná spolupráce v rámci cestovního ruchu – interní, externí</li> <li>- chybějící jednotná propagace území MAS</li> <li>- chybějící destinační management</li> <li>- absence „turistických balíčků“ území MAS</li> <li>- absence typického regionálního produktu</li> </ul>
	Příležitosti	Ohrožení

	Příležitosti	Ohrožení
<b>Ekonomický rozvoj a kvalita života</b>	<ul style="list-style-type: none"> <li>- vytvoření podmínek pro rozvoj malého a středního podnikání</li> <li>- analýza potenciálu podnikatelského prostředí</li> <li>- využití nevyužitých objektů v obcích</li> <li>- zvýšení počtu bezbariérových objektů a komunikací</li> <li>- vytvoření konkrétní strategie pro zajištění zvýšení životní úrovně občanů</li> <li>- zlepšení spolupráce veřejného a podnikatelského sektoru</li> <li>- zvýšení bezpečnosti na území MAS</li> <li>- dobudování technické infrastruktury v obcích</li> <li>- zapojení obyvatel do veřejného života</li> <li>- využití vzdělanostního a školicího potenciálu místních institucí</li> <li>- zavedení vhodné prevence sociálně patologických jevů mládeže</li> <li>- modernizace technického vybavení škol</li> <li>- rozvoj služeb pro občany – základní, sociální (senioři a mládež)</li> <li>- optimalizace systému poskytování sociálních služeb na území MAS</li> <li>- zlepšení nabídky volnočasových aktivit</li> <li>- využití vnějších investičních a dotačních zdrojů</li> </ul>	<ul style="list-style-type: none"> <li>- pokles zájmu o malé a střední podnikání</li> <li>- pokles zájmu mladých lidí o dělnické profese a řemesla</li> <li>- úbytek ekonomicky aktivních obyvatel (stárnutí, odchod z regionu)</li> <li>- zásadní úbytek lidských zdrojů</li> <li>- dlouhodobá nezaměstnanost</li> <li>- nezájem občanů o věci veřejné</li> <li>- nízká bezpečnost občanů a kriminalita mládeže</li> <li>- sociálně patologické chování mládeže – přesunout do ohrožení</li> <li>- špatná koordinace rozvoje bez společenského konsensu</li> <li>- nerovnoměrný rozvoj jednotlivých částí MAS</li> <li>- nevhodná reforma veřejné správy (daňová legislativa, přerozdělovací proces)</li> <li>- nevhodná legislativa upravující poskytování sociálních služeb</li> <li>- nedostatečná manažerská kapacita pro rozvojové projekty (příprava, realizace)</li> <li>- neúspěch při čerpání finančních prostředků ze strukturálních fondů EU a jiných zdrojů</li> <li>- neschopnost atrahovat a využít externí zdroje na rozvoj regionu</li> </ul>
<b>Dopravní infrastruktura</b>	<ul style="list-style-type: none"> <li>- optimalizace silniční a železniční infrastruktury</li> <li>- modernizace silniční infrastruktury a zlepšení spojení s okolními městy Vsetín, Zlín, Olomouc, Ostrava</li> <li>- modernizace silniční sítě v regionu</li> <li>- dobudování dopravní infrastruktury v obcích</li> <li>- zvýšení efektivity a kvality veřejné dopravy</li> <li>- rozšíření a zkvalitnění služeb železničních stanic</li> <li>- vytvoření a zapojení do integrovaného systému veřejné dopravy</li> <li>- zlepšení kvality údržby silnic v zimním období</li> <li>- zlepšení podmínek pro rozvoj cyklistické dopravy vč. rozšíření cyklostezek a doprovodných služeb</li> <li>- rozšíření bezbariérových prostor v obcích MAS</li> <li>- využití vnějších zdrojů k modernizaci dopravní infrastruktury</li> </ul>	<ul style="list-style-type: none"> <li>- zvyšování dopravní zátěže na území MAS</li> <li>- neudržování silniční infrastruktury</li> <li>- nekvalitně vybudovaná nová silniční infrastruktura</li> <li>- snížení kvality veřejné dopravy</li> <li>- nedostatečná manažerská kapacita pro rozvojové projekty (příprava, realizace)</li> <li>- nevybudování nadřazené dopravní infrastruktury</li> <li>- neúspěch při čerpání finančních prostředků ze strukturálních fondů EU a jiných zdrojů</li> </ul>
<b>Životní prostředí</b>	<ul style="list-style-type: none"> <li>- snížení stávající zátěže životního prostředí (ovzduší a ochrana vod)</li> <li>- snížení energetické náročnosti objektů v majetku obcí (OÚ, ZŠ, MŠ)</li> <li>- podpora využití obnovitelných zdrojů energie</li> <li>- vybudování protipovodňové ochrany</li> <li>- rozvoj environmentálního vzdělávání</li> <li>- optimalizace využití orné půdy v regionu</li> <li>- zlepšení legislativy v oblasti péče o krajinu</li> <li>- využití vnějších zdrojů ke zlepšení kvality životního prostředí</li> </ul>	<ul style="list-style-type: none"> <li>- ohrožení zdraví a majetku obyvatelstva při nerealizaci protipovodňových opatření</li> <li>- zhoršení životního prostředí v případě neřešení dopravní zátěže</li> <li>- ohrožení zdraví obyvatel plynoucím ze znečištění životního prostředí</li> <li>- pokračující degradace půdního fondu jako důsledek nesprávného hospodaření</li> <li>- návrat k používání pevných paliv a spalování odpadu</li> <li>- neřešení nárůstu produkce komunálního odpadu</li> <li>- neochota veřejnosti plnit základní povinnosti v rámci všech složek životního prostředí (odpady, zeleň, ovzduší, čistota v obcích)</li> <li>- nepřipravenost místních aktérů na mimořádné situace</li> <li>- nedostatečná manažerská kapacita pro rozvojové projekty (příprava, realizace)</li> <li>- neúspěch při čerpání finančních prostředků ze strukturálních fondů EU a jiných zdrojů</li> </ul>

	Příležitosti	Ohrožení
Rozvoj cestovního ruchu a propagace	<ul style="list-style-type: none"> <li>- zlepšení stavu památkových objektů</li> <li>- využití kulturně - architektonického potenciálu MAS</li> <li>- cílená podpora kultury</li> <li>- podpora rozvoje turistické infrastruktury (sportoviště, ubytování)</li> <li>- podpora rozvoje agroturistiky</li> <li>- vytvoření a provoz destinačního managementu regionu</li> <li>- zapojení podnikatelů a institucí působících v cestovním ruchu do vytvoření jednotné marketingové strategie</li> <li>- využití potenciálu oblasti Beskydy, Valašsko a oblasti Hostýnských vrchů</li> <li>- všeobecná propagace regionu</li> <li>- spolupráce v rámci subregionu Valašsko a Hranicko</li> <li>- spolupráce s ostatními regiony</li> <li>- spolupráce s cestovními kancelářemi a agenturami</li> <li>- využití vnějších zdrojů ke zlepšení infrastruktury cestovního ruchu</li> </ul>	<ul style="list-style-type: none"> <li>- Nízká atraktivita území MAS pro návštěvníky</li> <li>- Neschopnost konkurovat atraktivnějším regionům</li> <li>- nízká míra spolupráce podnikatelů v cestovním ruchu</li> <li>- nedostatečná spolupráce uvnitř a vně území MAS</li> <li>- nezáměr obcí podílet se na společné propagaci</li> <li>- nedostatečná propagace aktivit a projektů území MAS</li> <li>- nedostatečně propracovaný marketing v oblasti cestovního ruchu</li> <li>- nedostatečná manažerská kapacita pro rozvojové projekty (příprava, realizace)</li> <li>- neúspěch při čerpání finančních prostředků ze strukturálních fondů EU a jiných zdrojů</li> </ul>

### 5.1.1 Vyhodnocení SWTO analýzy, podněty důležité pro rozvoj regionu

Na základě skutečností uvedených jak v rámci analýzy území, tak i ve SWOT analýze, je možné konstatovat, že existují následující podněty pro rozvoj regionu:

- **udržení a podpora rozvoje tradičního zemědělství** – zemědělství je jedním z nejvýznamnějších hospodářských činností na území MAS. Je nezastupitelné při údržbě krajiny a životního prostředí
- **zvyšování kvality života prostřednictvím zkvalitňování stávající a budování chybějící občanské vybavenosti** – přispěje se ke snížení rozdílů kvality života v porovnání s městy
- **Podpora rozvoje malého a středního podnikání zejména v oblasti místní řemeslné výroby a služeb.** Místní prostředí především drobného podnikání je příležitostí pro zvyšování počtu pracovních míst především pro místní obyvatele – sníží se tak vyjíždka za prací, region se stane atraktivnějším pro příchod mladých lidí.
- **zlepšování vzhledu obcí** – úprava veřejných prostranství, oddychových míst, zkvalitňování technické infrastruktury přispěje ke zvýšení atraktivity území pro obyvatele a zkvalitnění života v něm
- **podpora spolkového a společenského života v obcích** – ve všech obcích aktivně vyvíjejí činnost různé spolky, neziskové organizace a občanská sdružení zaměřená na různé skupiny obyvatel, jako jsou děti a mládež, maminky na mateřské dovolené, sportovní organizace, hasiči, myslivci, včelaři, Český rybářský svaz apod. Tyto organizace sdružují občany a jsou základem života v obcích. Mimo jiné mají výrazně preventivní účinky z hlediska sociálně-patologických jevů – nabízejí organizované a aktivní trávení volného času jak u občanů, tak především u dětí a mládeže.

## 5.2 **Vymezení SWOT analýzy**

SWOT analýza je sama o sobě metodou pro hodnocení.

Zpracování SWOT analýzy proběhlo komunitní metodou. Její výsledek je dán řadou diskuzí a jednáním pracovních skupin a Komise pro zpracování SPL.

### Průběh zpracování SWOT analýzy:

Základním podkladem pro zpracování SWOT analýzy byla zpracovaná analýza území. SWOT analýza byla zpracovaná komunitní metodou – jednotlivé body silných, slabých stránek, příležitostí a ohrožení formulovali místní aktéři z řad obcí, podnikatelů i neziskové sféry se znalostí území. Základní kostra SWOT analýzy byla navržena Komisí pro zpracování SPL. Na jejím dopracování a upřesnění se podílely pracovní skupiny vytvořené ke zpracování priorit SPL MAS Kelečsko – Lešensko – Starojicko. SWOT analýza respektuje celé území místní akční skupiny – při jejím zpracování byli zapojeni zástupci ze všech oblastí (obcí).

## 6. Strategie

### 6.1 Priority a cíle

#### 6.1.1 Vztah SPL MAS Kelečsko – Lešensko – Starojicko ke struktuře PRV

<b>PRIORITA 1</b> Zvýšení kvality života na území MAS	<b>FICHE 1 Občanské vybavení a služby</b>		
	OSA III	Hlavní opatření	III.2.1.2 Občanské vybavení a služby
	<b>FICHE 2 Obnova a rozvoj vesnic</b>		
	OSA III	Hlavní opatření	III.2.1.1 Obnova a rozvoj vesnic; záměr a) zlepšení dopravní a technické infrastruktury a vzhledu obcí
	OSA III	Vedlejší opatření	III.1.3 Podpora cestovního ruchu; záměr a) pěší trasy, vinařské stezky a hippostezky
	OSA II	Vedlejší opatření	II.2.4.2 Neproduktivní investice v lesích – zvyšování společenské hodnoty lesů
<b>PRIORITA 2</b> Vytváření nových pracovních příležitostí pro místní obyvatele	<b>FICHE 3 Uchování kulturního dědictví</b>		
	OSA III	Hlavní opatření	III.2.2 Ochrana a rozvoj kulturního dědictví venkova
	<b>FICHE 4 Podpora místního podnikání a rozvoj řemesel</b>		
	OSA III	Hlavní opatření	III.1.2 Podpora zakládání podniků a jejich rozvoje, záměr a) zakládání a rozvoj mikropodniku
	<b>FICHE 5 Rozvoj zemědělství</b>		
	OSA I	Hlavní opatření	I.1.1.1 Modernizace zemědělských podniků

#### 6.1.2 Popis priorit a cílů SPL MAS Kelečsko – Lešensko – Starojicko

MAS Kelečsko – Lešensko – Starojicko zvolila dvě hlavní osy – priority rozvoje svého území a 5 FICHÍ:

- Priorita 1 – Zvýšení kvality života na území MAS
- Priorita 2 – Vytváření nových pracovních příležitostí pro místní obyvatele

**PRIORITA 1:           Zvýšení kvality života na území MAS**

### Cíle:

- Odstranění disparit občanské vybavenosti na území MAS ve srovnání s městskými sídelními celky
- Zlepšení dostupnosti služeb pro obyvatele
- Zvýšení nabídky infrastruktury pro aktivní trávení volného času dětí, mládeže a obyvatel MAS
- Zatraktivnění a zlepšení vzhledu obcí
- Podpora rozvoje občanské společnosti v obcích na území MAS
- Zkvalitňování základní infrastruktury jako nepřímé podpory rozvoje podnikání

### Popis priority:

**Priorita 1** je zaměřena na vytvoření podmínek pro zvyšování kvality života v obcích MAS Kelečsko – Lešensko – Starojicko při využití podmínek tradičních hodnot venkova. Území MAS je specifické kvalitním životním prostředím, které je atraktivní pro bydlení. Slabou stránku je vysoká vyjíždka místních obyvatel za prací mimo území MAS, nedostatečná občanská vybavenost obcí jak v oblasti sociální, volnočasových aktivit, tak zázemí pro pořádání kulturních akcí.

První podporovanou oblastí v rámci této priority bude obnova sídel a zkvalitňování služeb. Pro usnadnění života na vesnici bude budováno chybějící občanské vybavení a služby (školské, zdravotnické, sociální, včetně předškolní a mimoškolní péče o děti, pečovatelské služby o seniory). Podporováno bude rovněž budování základní obchodní infrastruktury, objekty a plochy pro sportovní a kulturní aktivity, doprovodná stravovací zařízení, objekty pro spolkovou činnost. Cílem je vytvořit kvalitní životní podmínky místním obyvatelům a předjít jejich odchodu do měst, ve kterých nacházejí pracovní příležitosti.

Podporována bude také obnova vesnické zástavby (zlepšení její estetické úrovně, zlepšení vzhledu obcí, obnova a úprava veřejných prostranství, parku a návsi, obnova zeleně) vedoucí ke zatraktivnění obcí. Při obnově bude respektován charakter vesnické zástavby. Podpora bude směřována dále na obnovu památek a na zachování kulturního dědictví pro další generace.

Druhá podporovaná oblast přispěje k podpoře rozvoje podnikání na území MAS. V rámci této oblasti budou podporovány aktivity se zaměřením na budování a zkvalitňování dopravní infrastruktury – především bezmotorové dopravy. Zlepší se tak lepší dostupnost obyvatel za prací a bude podpořen rozvoj cestovního ruchu. Mimo dopravní infrastrukturu bude podpora směřována na zřizování integrovaných informačních a školících center s využíváním ICT (informační a komunikační technologie), využití ICT iniciativ pro lepší dostupnost služeb a práce (podpora cestovního ruchu).

Podpořené aktivity v rámci této priority budou generovat synergické efekty – a to především v oblasti rozvoje podnikání, zemědělství a cestovního ruchu, jejichž přímý rozvoj je řeše v prioritě č. 2.

Priorita bude realizována prostřednictvím tří FICHÍ:

### **FICHE 1: Občanské vybavení a služby**

#### Zvolená opatření v rámci FICHE 1:

- Hlavní opatření: III.2.1.2 Občanské vybavení a služby

#### Charakteristika FICHE 1:

Podpora v rámci této FICHE umožní stavební obnovu a výstavbu objektů pro služby – volnočasové aktivity, činnosti spolkových a neziskových organizací, péči o děti, vzdělání, sport, sociální služby, veřejnou správu a základní obchodní vybavenost. Důraz bude kladen na umožnění volnočasových aktivit a spolkového života především mladých lidí do 30 let, žen, rodin s dětmi a mládeže. V dlouhodobější perspektivě realizace projektů přispěje ke snížení rozdílů v kvalitě a dostupnosti služeb mezi územím MAS a blízkým městskými sídly (Valašské Meziříčí, Hranice a Bystřice pod Hostýnem). Budou vytvořeny podmínky pro trvale udržitelný život na venkovském prostoru

#### Cíle FICHE 1:

- Zlepšení občanské vybavenosti s cílem zvýšení dostupnosti a kvality služeb
- Zlepšení podmínek pro rozvoj spolkového života
- Rozšíření možností aktivního využití volného času dětí, mládeže a obyvatel
- Zlepšení podmínek pro činnost veřejné správy

#### Oblasti podpory FICHE 1:

- stavební obnova (rekonstrukce, modernizace, statické zabezpečení), příp. nová výstavba, budov a ploch sloužících zajištění občanského vybavení v oblasti školství, zdravotnictví, sociálních služeb, péče o děti, kultury, základní obchodní infrastruktury a sportovních aktivit, veřejné správy a hasičských zbrojnic, integrovaných informačních a školicích center,
- nákup zařízení, technologie, vybavení, hardware, software,
- infrastruktura spojená se zavedením vysokorychlostního internetu.
- investice pro pořízení materiálně – technického zázemí a vybavení pro společenské, spolkové, sportovní, kulturní, environmentální a církevní aktivity včetně stavebních výdajů malého rozsahu

### **FICHE 2: Obnova a rozvoj vesnic**

#### Zvolená opatření v rámci FICHE 2:

- Hlavní opatření: III.2.1.1 Obnova a rozvoj vesnic; záměr a) zlepšení dopravní a technické infrastruktury a vzhledu obcí
- Vedlejší opatření: III.1.3 Podpora cestovního ruchu; záměr a) pěší trasy, vinařské stezky a hippostezky
- Vedlejší opatření: II.2.4.2 Neproduktivní investice v lesích – zvyšování společenské hodnoty lesů

#### Charakteristika FICHE 2:

Podpora v rámci této FICHE umožní realizaci projektu zaměřených na obnovu infrastruktury v obcích i mimo obce pro zlepšení životních podmínek obyvatel i návštěvníků. Realizace

aktivit v rámci FICHE v dlouhodobější perspektivě přispěje ke zvýšení atraktivity území jak pro místní obyvatele, tak návštěvníky. Atraktivita území se projeví ve stabilizaci obyvatel a zlepšení demografické struktury se všemi příznivými dopady na rozvoj ekonomiky, ochranu životního prostředí a kvalitu života. Do oblasti přivede větší počet turistů, kteří přinesou prostředky pro její další rozvoj a tím zároveň přispějí ke zlepšení životních podmínek a trvale udržitelného života na území MAS.

#### Cíle FICHE 2:

- Zlepšení dopravní a technické infrastruktury a vzhledu obcí
- Stabilizace obyvatel na území MAS
- Zvýšení atraktivity vzhledu obcí pro návštěvníky
- Nepřímá podpora místních podnikatelů v souvislosti se zvýšením počtu návštěvníků

#### Oblasti podpory FICHE 2:

- Stavební obnova, případně nová výstavba ploch a úprava veřejných prostranství
- Stavební obnova, případně nová výstavba místních komunikací (přístupových komunikací k objektům občanské vybavenosti, komunikací pro bezmotorovou dopravu apod.) vč. souvisejícího příslušenství a doprovodné silniční vegetace
- Nákup strojů, technologie, zařízení, vybavení v souvislosti s projektem
- Nákup a výsadba veřejné zeleně, parkové úpravy v obci,
- Nákup nezbytné techniky pro údržbu zeleně a zpevněných ploch v obcích
- značení, výstavba a rekonstrukce stezek pro turisty do šíře 2 metrů, značení cyklostezek apod.)
- zřizování parkovacích míst, odpočinkových stanovišť, přístřešků, lesních studánek, informačních tabulí, apod.)
- zajištění bezpečnosti návštěvníků lesa (výstavba objektů pro zajištění bezpečnosti návštěvníků, např. mostky, zábradlí, stupně, apod.), údržba lesního prostředí (zařízení k odkládání odpadků apod.)

### **FICHE 3: Uchování kulturního dědictví**

#### Zvolená opatření v rámci FICHE 3:

- Hlavní opatření: III.2.2 Ochrana a rozvoj kulturního dědictví venkova

#### Charakteristika FICHE 3:

Podpora v rámci této FICHE umožní realizovat investiční a neinvestiční projekty zejména vypracování studií nebo programů obnovy a na investice spojené s udržováním, obnovou, zhodnocením nebo využitím kulturního dědictví venkova (kulturní památky, památkově významná území, kulturní prvky vesnic, krajiny a na budování expozic s vazbou na místní historii, místní kulturní a umělecké tradice). Uvedené aktivity přispějí k zachování historického a kulturního dědictví pro další generace a přispějí současně ke zvýšení turistického potenciálu území MAS Kelečsko – Lešensko – Starojicko.

#### Cíle FICHE 3:

- zhodnocení kulturního dědictví venkova a jeho využití pro zvýšení turistického potenciálu
- podpora rozvoje cestovního ruchu

#### Oblasti podpory FICHE 3:

- Zpracování studií obnovy a využití památek, programů regenerace památkově významných území, soupisů a map památek na venkově, plánů péče, geodetických prací,
- stavební obnova (rekonstrukce, modernizace, statické zabezpečení) památkových objektů a ploch,
- revitalizace historických parků, historických zahrad a alejí,
- nákup budov, strojů, zařízení, vybavení, hardware, software,
- investice na realizaci výstavních expozic, muzeí s nabídkou místních kulturních a historických zajímavostí.

### **PRIORITA 2: Vytváření nových pracovních příležitostí pro místní obyvatele**

#### Cíl Priority:

- Obnova a zachování tradičních řemesel a tvorba pracovních příležitostí
- Vytváření nových a rozvoj stávajících ekonomických aktivit na území MAS
- Modernizace zemědělství z cílem zvyšování konkurenceschopnosti
- údržba krajiny
- Zvýšení potenciálu a atraktivity území MAS pro turisty a návštěvníky
- Zvýšení kvality služeb pro návštěvníky

#### Popis priority:

**Priorita 2** je zaměřena na dvě oblasti, které významně ovlivňují život v na území MAS Kelečsko – Lešensko – Starojicko. Perspektiva v rozvoji území MAS je spatřována v podpoře drobného podnikání, které s sebou bude přinášet nové pracovní příležitosti především pro místní obyvatele a sníží se tak vyjíždka za prací. Významným ekonomickým odvětvím ovlivňující hospodářství území MAS je zemědělství, které zde má tradici především v oblasti živočišné výroby.

První oblasti je podpora drobného podnikání (mikropodniky o velikosti do 10 zaměstnanců) na území MAS s cílem vytváření pracovních příležitostí především pro místní obyvatele, zachování tradičních řemesel (např.: truhlářství, tesařství, kovářství, výroba keramiky, pletení košíku, sklářská výroba, rukodělné práce, zednické práce, zámečnictví, čalounictví apod.), drobné výroby (např. pekárny, moštárny, kompostárny, palírny, udirny), zkvalitňováním služeb pro obyvatele (např. opravy strojů a zařízení, kadeřnictví, opravy kol, čistírny apod.) a maloobchod.

V druhé oblasti bude podpora směřována do modernizace zemědělských podniků pro živočišnou výrobu – staveb a související technologie. Význam podpory zemědělských podniků je spatřován především v zajištění údržby krajiny a přírodních lokalit. Budou také vytvořeny základní předpoklady pro tvorbu místních zemědělských produktů.

Priorita bude realizována prostřednictvím dvou FICHÍ:

#### **FICHE 4: Podpora místního podnikání a rozvoj řemesel**

#### Zvolená opatření v rámci FICHE 4:

- Opatření III.1.2 – Podpora zakládání podniků a jejich rozvoje, záměr a) zakládání a rozvoj mikropodniku

#### Charakteristika FICHE 4:

Prioritou této FICHE je podpora, zachování a udržení místních tradičních řemesel – výroba keramiky, šití krojů, vyšívání krajek apod. a vytváření odbytové a distribuční sítě. Dále bude podporováno zakládání nových živností a rozvoj existujících mikropodniků včetně nových živností v oblasti výroby a zpracování (mimo zemědělskou) s cíle tvorby pracovních příležitostí především pro místní obyvatele. V dlouhodobější perspektivě přispěje podpora drobného podnikání k ekonomické stabilitě MAS Kelečsko – Lešensko – Starojicko a k posílení zaměstnanosti.

#### Cíle FICHE 4:

- Vytváření nových pracovních míst pro místní obyvatele
- Snížení vyjíždky obyvatel za prací mimo území MAS
- Vznik nových podnikatelských aktivit
- Zachování a rozvoj tradičních řemesel

#### Oblasti podpory FICHE 4:

- Stavební obnova (rekonstrukce, modernizace, statické zabezpečení), případně nová výstavba budov, ploch s upřednostněním využití stávajících budov a ploch,
- nákup strojů, technologie, zařízení provozoven a dílen, hardware, software

### **FICHE 5: Rozvoj zemědělství**

#### Zvolená opatření v rámci FICHE 5:

- Hlavní opatření – I.1.1.1 Modernizace zemědělských podniků

#### Charakteristika FICHE 5:

Podpora v rámci této FICHE umožní investice do zemědělských staveb (rekonstrukce příp. nová výstavba) a technologií pro živočišnou výrobu. Investice jednoznačně umožní modernizaci zemědělských podniků a přispěje k jejich konkurenceschopnosti. Existence těchto farem je v dlouhodobém horizontu nezbytná z hlediska zaměstnanosti a zejména jejich nezastupitelného významu pro údržbu krajiny a zachování charakteristického vesnického rázu.

#### Cíle FICHE 5:

- zvýšení konkurenceschopnosti zemědělských farem
- údržba krajiny a uchování tradičního vesnického rázu krajiny
- vytvoření podmínek pro tvorbu místních produktů

#### Oblasti podpory FICHE 5:

- výstavba a rekonstrukce staveb sloužících k ustájení a zlepšení welfare hospodářských zvířat,
- pořízení technologií sloužících k chovu hospodářských zvířat,

- výstavba a rekonstrukce skladovacích prostor pro druhotné produkty živočišné výroby,
- výstavba a rekonstrukce skladovacích prostor pro krmiva.

## **6.2 Způsob dosahování cílů a priorit, dopady SPL a jeho přínosy pro dané území**

Realizace SPL MAS Kelečsko – Lešensko – Starojicko je založena na kvalitě, územní a tematické provázanosti obou zvolených priorit, které jsou rozpracovány celkem do 5 FICHÍ. Realizace SPL bude přinášet synergické trvalé efekty přispívající k pozitivnímu rozvoji daného území, který je maximálně šetrný k životnímu prostředí. Nosným prvkem SPL je jednotné téma, které předurčuje koncentraci vynaložených prostředků a úsilí místních aktérů rozvoje ke zkvalitnění života na území MAS.

V jednotlivých FICHÍCH budou vybírány projekty s ohledem na jejich:

- efektivitu – budou podporovány takové projekty, které budou schopny přinášet trvalé pozitivní efekty a maximálně tak naplňovat předem stanovené cíle
- proveditelnost – projekty budou posuzovány s ohledem na jejich proveditelnost
- synergické efekty a inovativnost – přednostně budou podporovány takové projekty, které budou přinášet synergické efekty a budou zahrnovat inovativní prvky.

Jednotlivé priority a cíle budou naplňovány realizací konkrétních projektů v rámci jednotlivých FICHÍ. Budou podpořeny projekty u kterých bude prokázána schopnost přispět k dosažení cílů a naplnění priorit.

### Naplnění cílů priority 1 bude dosaženo realizací projektů v rámci FICHE 1, 2 a 3:

- podporou rekonstrukcí a investic do základní občanské vybavenosti, vzhledu obcí, infrastruktury pro volnočasové aktivity obyvatel, dětí a mládeže, základní obchodní infrastruktury a obnovou kulturního dědictví

### Naplnění cílů priority 2 bude dosaženo realizací projektů v rámci FICHE 4 a 5:

- podporou zakládání a rozvoje mikropodniků (investice do staveb, zařízení a technologie) se zaměřením na tradiční řemeslnou výrobu, místní drobné podnikatele a řemeslníky. Upřednostňovány budou ty projekty, které budou vytvářet nové pracovní příležitosti.
- podporou modernizace zemědělských podniků – investicemi zaměřenými do zemědělských staveb a manipulačních ploch pro rostlinou i živočišnou výrobu, dále zařízení a technologie

#### **6.2.1 Soulad cílů a priorit s trvale udržitelným životem**

Všechny stanovené cíle a priority mají sjednocující charakter, kterým je kvalita života a trvale udržitelný život na území MAS Kelečsko – Lešensko – Starojicko. S využitím metody LEADER budou podporovány aktivity zaměřené na zkvalitnění života na území MAS se zaměřením na doplnění a zkvalitňování občanské vybavenosti, zkvalitňování vzhledu obcí, podpora zemědělství, jehož role na území MAS je nezastupitelná a rozvoj drobného podnikání a řemesel.

## **6.3 Zapojení inovačních prvků**

### **Inovační aktivity, způsob využití místního potenciálu a předpoklady k inovacím**

#### **FICHE 1 Občanské vybavení a služby:**

- Zapojení občanů do přípravy komunitním způsobem plánování
- Zvýhodnění projektů zaměřených na mladé ženy, rodiny s dětmi a mládež
- Spolupráce obcí a neziskového sektoru při vytváření zázemí pro činnost neziskových organizací a spolků

#### **FICHE 2 Uchování kulturního dědictví**

- Společné plánování a realizace rozvojových záměrů obcí a neziskových organizací
- Zapojení veřejnosti do procesu plánování rozvojových aktivit v obcích - rozvoj komunitního plánování s cílem návaznosti dalších činností na realizované aktivity a zvýšení sounáležitosti obyvatel s územím, kde žijí
- Realizací projektů obce cíleně vytvoří podmínky pro rozvoj návazných podnikatelských aktivit

#### **FICHE 3 Obnova a rozvoj vesnic**

- Obnova památek bude spojena se snahou o jejich další využití pro rozvoj cestovního ruchu
- Propojení činností a ekonomických aktivit doposud od sebe oddělených - budování expozic a výstav místních produktů podpoří podnikatelské aktivity a tradiční výrobky na území MAS Kelečsko – Lešensko – Starojicko

#### **FICHE 4 Podpora místního podnikání a rozvoj řemesel**

- Vytváření nových výrobků/služeb a jejich uvedení na trh
- Spolupráce obcí, podnikatelů se zaměřením na tradiční řemeslnou výrobu a podnikatelů v cestovním ruchu
- Vytváření odbytových sítí tradičních řemeslných výrobků

#### **FICHE 5 Rozvoj zemědělství**

- Spojení krajinotvorných a produkčních funkcí zemědělských farem
- Spolupráce obcí a zemědělských podnikatelů při údržbě krajiny
- Vytváření odbytových sítí místních produktů

## **6.4 Finanční plán**

Finanční plán je sestaven tak, aby respektoval návaznost jednotlivých aktivit s cílem dosáhnout postupného rozvoje všech oblastí. Podpora bude směřována z počátku do budování základní infrastruktury a následně bude podporováno její rozvíjení. V tomto duchu byly také sestaveny jednotlivé FICHE s alokací finančních prostředků. Respektovány byly také potřeby potenciálních žadatelů, které byly zjišťovány při zpracování SPL MAS Kelečsko –

Lešensko – Starojicko a jsou založeny na konsensu jednotlivých subjektů zapojených do zpracování SPL. Nejvíce finančních prostředků je plánováno na období 2010-2012, kdy se očekává největší zájem ze strany žadatelů. MAS Kelečsko – Lešensko – Starojicko provede v polovině období hodnocení realizace SPL, na základě kterého případně mírně upraví finanční plán. Vzhledem k významnosti zemědělství pro zajištění trvale udržitelného rozvoje území MAS Kelečsko – Lešensko – Starojicko bylo vyčleněno necelých 50% finančních prostředků na podporu zemědělství.

#### **Rozvržení finančních prostředků do let**

2009	2010	2011	2012	2013
10 %	20 %	25 %	25 %	20 %

#### **Rozvržení finančních prostředků mezi FICHE**

FICHE	Alokace finančních prostředků na FICHE
FIHCE 1 Občanské vybavení a služby	22 %
FICHE 2 Obnova a rozvoj vesnic	15 %
FICHE 3 Uchování kulturního dědictví	7 %
FICHE 4 Podpora místního podnikání a rozvoj řemesel	8 %
FICHE 5 Rozvoj zemědělství	48 %

### **6.5 Integrovaná strategie území (celková strategie)**

Strategický plán Leader MAS Kelečsko – Lešensko – Starojicko na období 2007-2013 navazuje a vychází z Integrované územní strategie mikroregionu Valašskomeziříčsko-Kelečsko, která je uceleným rozvojovým dokumentem zahrnující všechny problémové oblasti napříč jednotlivými sektory. Integrovaná strategie vznikla ve spolupráci veřejné, neziskové a soukromé sféry. Členy mikroregionu je většina obcí MAS Kelečsko – Lešensko – Starojicko..

#### **6.5.1 Stručný popis ISÚ<sup>5</sup> Valašskomeziříčska-Kelečska a soulad SPL MAS s ISÚ**

##### **Strategické vize**

Mikroregion je místem, které svým obyvatelům poskytuje výhody života na venkově i ve městech.

V Mikroregionu jsou všechny veřejné služby, technická infrastruktura včetně sociálních, zdravotních a volnočasových služeb odpovídající moderním standardům a potřebě obyvatel. V Mikroregionu je chráněno a udržováno kulturní a historické dědictví.

V Mikroregionu je kvalitní dopravní infrastruktura a obyvatelé mají zajištěnou spolehlivou dopravní obslužnost a zaměstnanost v rámci jednotlivých obcí i okolí.

<sup>5</sup> ISÚ – Integrovaná strategie území

Při jakýchkoliv aktivitách na území Mikroregionu je kladen důraz na šetrnost ke krajině a životnímu prostředí a tento přístup je vedením prosazován i v rámci podpory podnikání a bydlení na území obce.

Vedení Mikroregionu naslouchá potřebám občanů a klade důraz na jejich bezpečnost.

Za účelem vyváženého a udržitelného rozvoje Mikroregionu byly formulovány 4 strategické oblasti, které budou naplněny prostřednictvím 12 priorit.

### **Ekonomický rozvoj kvalita života**

Strategická oblast ekonomický rozvoj a kvalita života se komplexně zaměřuje na podnikání, zaměstnanost, bydlení, občanskou vybavenost a bezpečnost na území Mikroregionu. Celkem je strategie v této oblasti dělená do 6 priorit

#### **1. Podnikání a zaměstnanost**

V současnosti neexistuje na území Mikroregionu ucelený a účinný informační systém např. pro podnikatele či zájemce o podnikání. K tomuto není ani zcela jasné, které objekty lze pro podnikání využívat. Ze zkušeností v ostatních regionech je zřejmé, že se vyplácí podporovat začínající podnikatelé a zřídit pro ně tzv. podnikatelský inkubátor, dále podporovat ekologické formy podnikání a současně s tímto podporovat vzdělávání obyvatel v návaznosti na potřeby trhu práce. Cíl priority:

- Vhodně využívat možnosti v oblasti podnikání tak, aby občané měli k dispozici dostatečnou nabídku pracovních míst a zabezpečeno zázemí pro vzdělávání reflektující vývoj na trhu práce.

#### **2. Technická infrastruktura**

Přestože je v Mikroregionu nadprůměrná technická vybavenost oproti celému Zlínskému kraji jsou i zde určité nedostatky. Zatímco vodovod je už zaveden ve všech obcích, plynofikace ve dvou obcích doposud není a kanalizace je pouze v polovině obcí a to ještě ne ve všech částech. V posledních letech se zvyšuje poptávka po přístupu k informacím, jejichž hlavním zdrojem je internet. Přístup na internet si obvykle obyvatelé zajišťují prostřednictvím různých poskytovatelů, avšak jednotná síť pro co nejširší skupinu obyvatel je doposud pouze ve Valašském Meziříčí Cíl priority:

- Zajistit pro obyvatelé Mikroregionu veškeré potřebné služby technické infrastruktury v požadované kvalitě.

#### **3. Bydlení**

Z hlediska vývoje počtu obyvatel je Mikroregion poměrně stabilní. V posledních letech se zvyšuje mobilita obyvatel v návaznosti na možnosti pracovního uplatnění. Lidé tím projevují zájem žít v centrech kde mají nejen dostatek pracovních příležitostí, ale i volnočasové vyžití. Proto je potřeba na tento vývoj reagovat a zaměřit se tak na přípravu lokalit pro bytovou výstavbu. Paralelně s tímto taktéž renovovat současný bytový fond. Cíl Priority:

- Nabídnout občanům Mikroregionu klidné prostředí pro život a bydlení s kvalitním a moderním bytovým fondem

#### **4. Sociální a zdravotnické služby**

V současnosti neexistuje v Mikroregionu žádný komunitní plán sociálních služeb. Komunitní plánování realizuje pouze město Valašské Meziříčí, přičemž je do budoucna zapotřebí plánovat optimální strukturu sociálních a zdravotnických služeb v rámci celého Mikroregionu. Vzhledem k uplatňování rovných příležitostí je taktéž zapotřebí snižovat bariéry budov a zpřístupnit je tak i lidem s pohybovým hendikepem. Cíl Priority:

- Zajistit odpovídající standard sociálních a zdravotnických služeb se systematickým plánováním péče

#### **5. Památky, kultura a volný čas**

V Mikroregionu jsou památky, které nejenom že jsou ve špatném stavu, ale není ani zcela jasné jak náročnou rekonstrukci vyžadují. Potřebou do budoucna je taktéž rozvíjet aktivity pro volný čas obyvatel. Vytvářet tradiční akce, které si lidé zapamatují a budou je při plánování svého volného času brát na zřetel. Zábavu potřebují zejména mladí lidé a děti, ale stejně tak i občané s hendikepem, kteří již ve svém stavu mají životní možnosti omezené. V Mikroregionu je mnoho sportovišť a zařízení pro volný čas, avšak ty vyžadují rekonstrukci, aby vyhovovaly současným potřebám. Cíl Priority:

- Využívat a chránit atraktivní prostředí Mikroregionu včetně historických a kulturních památek a přispívat ke kulturnímu, společenskému a sportovnímu vyžití obyvatel

#### **6. Bezpečnost v Mikroregionu**

S vyskytujícími se sociálně patologickými jevy mezi mládeží a občany hůře přizpůsobivými dochází někdy k vandalství a výtržnictví, přičemž doposud neexistuje účinný způsob kontroly ani prevence. Zároveň nelze ani tvrdit, že by dosavadní práce státní případně městské policie z Valašského Meziříčí situaci výrazně zlepšila. Cíl Priority:

- Vytvořit v Mikroregionu bezpečné místo pro život, kde se občané mohou spolehnout na služby policie a bude prosazována prevence kriminality.

### **Dopravní infrastruktura**

Strategická oblast dopravní infrastruktura je soustředěna na motorovou a bezmotorovou dopravu v Mikroregionu. Celkem je strategie v této oblasti dělená do 2 priorit.

#### **1. Motorová doprava**

V Mikroregionu je v současnosti věnována stále malá pozornost pasivní bezpečnosti. Vzhledem k tomu, že je zde dosti frekventovaná doprava, tak i často dochází k překračování předepsané rychlosti, což zvyšuje riziko nehod. Měřiče rychlosti jsou již v obcích ojediněle k vidění. Tento stav je ovšem dlouhodobě nevyhovující a je tak zapotřebí umístit v obcích Mikroregionu více měřičů rychlosti, zpomalovačů a podobné prvky pasivní bezpečnosti. V částech Mikroregionu jsou zároveň i silnice s výmoly vzniklé v průběhu užívání, rovněž dopravní značení je místy poškozené a vyžaduje obnovu. Nejen představitelé Mikroregionu si uvědomují nevhodný stav přístupu do prostředků veřejné dopravy pro hendikepované občany. Pro tento i další

výše zmíněné aspekty bude v budoucnu zapotřebí zpracovat pro Mikroregion analytickou studii dopravní obsluhy a zátěže. Cíl Priority:

- Rozvinout a zkvalitnit dopravní infrastrukturu v Mikroregionu, zlepšit bezpečnost pro cestování a přispět k zajištění bezbariérových přístupů v systému veřejné dopravy

## **2. Bezmotorová doprava**

Zájem o užívání cyklostezek nebo cyklotras všeobecně stoupá a proto ani Mikroregion nechce tento rozvoj bezmotorové cyklistické dopravy zanedbat. Plánuje proto vybudování cyklostezek a cyklotras s propojením na Rožnovsko a Vsetínsko a další lokality. Současně s tímto je plánováno i vybudování vhodného značení a informační systém. Vzhledem k tomu, že se doposud nepodařilo ve všech částech Mikroregionu vybudovat kvalitní chodníky, které by vyhovovaly dnešním potřebám je zde taktéž apel na zlepšení tohoto stavu. Cíl Priority:

- Mikroregion jako bezpečné místo pro chodce, v obcích s dostatkem chodníků, rekreačních cest pro pěší, cyklisty i koně s vhodným značením a zmapováním

## **Životní prostředí**

Strategická oblast Životní prostředí je soustředěna na úsporu energií o ochranu krajiny v Mikroregionu. Celkem je strategie v této oblasti dělená do 2 priorit a 9 opatření.

### **1. Úspora energií**

V současnosti v budovách MŠ, ZŠ a ostatních se stále plýtvá energiemi na vytápění. Je to způsobeno nedostatečnou tepelnou izolací budov a neefektivním systémem vytápění. Vzhledem k tomu, že investiční náklady vynaložené na rekonstrukci budov vedoucí k snížení energetické náročnosti se bezpochyby během několika let vrátí v podobě snížených provozních nákladů, plánují obce Mikroregionu investovat do roku 2016 do všech budov v jejím vlastnictví nebo správě. V Mikroregionu se v současnosti jen málo využívá obnovitelných zdrojů energie resp. do budoucna je potřeba vyvinout snahu o větší využití obnovitelných zdrojů a tím rovněž ušetřit. Cíl priority:

- Zabezpečit, aby se v Mikroregionu zbytečně neplýtvalo energiemi a teplem a současně se využívaly obnovitelné zdroje energie.

### **2. Ochrana krajiny**

Jak je známo v Mikroregionu je největší znečišťovatel velká chemická společnost DEZA a.s. Tento fakt vyžaduje investovat do sledování a eliminace znečištění ovzduší resp. kompletní ekologické zátěže této i jiných společností na okolní krajinu. V minulosti jsme se mohli přesvědčit, že ohrožením obyvatel obcí Mikroregionu jsou i povodně. A to zejména ve Valašském Meziříčí, Lešné, Zašové aj., kde je rizikem právě hlavně řeka Bečva. V ostatních částech jsou to pak místní menší vodní toky. Netřeba proto pochybovat o potřebě snížit rizika povodní a to i přes vysokou finanční a časovou náročnost. Současně se snižováním výše zmíněných rizik je třeba dbát na správu veřejné zeleně a ekologické chování obyvatel. Se všemi aktivitami na ochranu krajiny je současně zapotřebí zapojit Mikroregion do iniciativ v rámci udržitelného

rozvoje tak, aby mohlo snadněji docházet k předávání zkušeností v této oblasti. Cíl priority:

- Chránit čistotu ovzduší, vody, půdy a zeleně v obcích a okolí, omezit rizika povodní, přispívat k ekologické výchově občanů a zapojit Mikroregion do iniciativ v rámci udržitelného rozvoje.

### **Rozvoj cestovního ruchu a propagace**

Strategická oblast rozvoj cestovního ruchu a propagace je soustředěna na služby v oblasti cestovního ruchu a propagaci či komunikaci v rámci Mikroregionu i okolí. Celkem je strategie v této oblasti dělená do 2 priorit.

#### **1. Služby v oblasti cestovního ruchu**

Ve Valašském Meziříčí funguje informační centrum provozované Rozvojovou agenturou VIA o.p.s., které v poskytování informací pro občany a turisty pokrývá nejen oblast Mikroregionu. Vzhledem ke snaze zatraktivnit Mikroregion pro turisty a zvýšit tím turistický ruch bude však zapotřebí podporovat tyto informační služby. Je skutečností, že Mikroregion nyní nemůže zcela konkurovat okolním, turisticky atraktivním oblastem. Je to způsobeno i tím, že zde není ucelený koncept pro cestovní ruch např. turistické balíčky, realizace zážitkových akcí pro turisty, vytváření pravidelných akcí apod. To vše podpořeno vhodným efektivním marketingem. Problém nízké atraktivity Mikroregionu je však neřešitelný, pokud nebude funkční dostatečná ubytovací kapacita. Problém s těmito službami je citelný zejména v oblasti Kelečska. Cíl priority:

- Vytvořit v Mikroregionu informační servis pro turisty s možnostmi kvalitního turistického vyžití, nabídnout v Mikroregionu vhodné podmínky pro dlouhodobý pobyt rekreačního charakteru.

#### **2. Propagace a komunikace**

Mikroregion nepatří mezi turisticky nejlákavější oblast, což ale zároveň představuje výzvu ke změně, aby byl v budoucnu pro turisty atraktivním. V současnosti má v tomto ovšem omezené možnosti neboť např. ani webová prezentace není zcela vyhovující a společná propagace se teprve rozvíjí. Cíl priority:

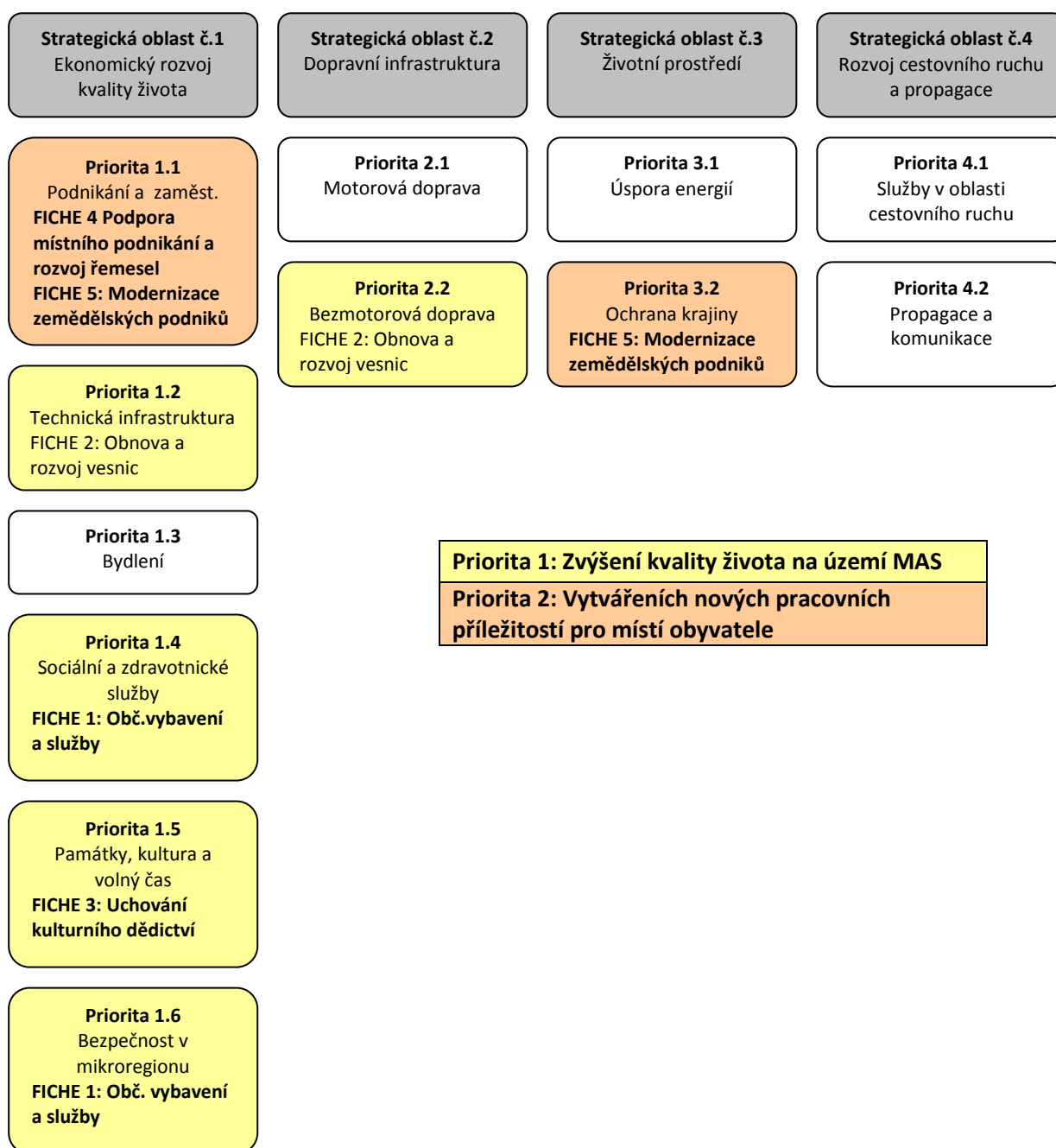
- Vhodně propagovat Mikroregion a jeho nabídku v kontextu cestovního ruchu, komunikace a spolupráce s okolím.

### **Soulad SPL MAS Kelečsko – Lešensko – Starojicko s ISÚ**

SPL MAS Kelečsko – Lešensko – Starojicko vychází z Integrované strategie území Valašskomeziříčska-Kelečska. Soulad SPL MAS Kelečsko – Lešensko – Starojicko na období 2007-13 s Integrovanou strategií je znázorněn v následující tabulce a diagramu. V diagramu jsou barevně vyznačeny priority, které budou řešeny prostřednictvím SPL Kelečsko – Lešensko – Starojicko.

Priorita 1.1	ISÚ - Podnikání a nezaměstnanost	je řešen v SPL Fichí 4 a 5
Priorita 1.2	ISÚ - Technická infrastruktura	je řešen v SPL Fichí 2
Priorita 1.4	ISÚ - Sociální a zdravotnické služby	je řešen v SPL Fichí 1
Priorita 1.5	ISÚ – Památky, kultura a volný čas	je řešen v SPL Fichí 3
Priorita 1.6	ISÚ - Bezpečnost v mikroregionu	je řešen v SPL Fichí 1
Priorita 2.2	ISÚ - Bezmotorová doprava	je řešen v SPL Fichí 2
Priorita 3.2	ISÚ - Ochrana krajiny	je řešen v SPL Fichí 5

**Strategická VIZE**  
Valašskomeziříčska-Kelečska



## 6.6 Monitoring naplňování cílů SPL

Kvantifikace monitorovacích a hodnotících kritérií vychází z předpokladu poskytnuté dotace v období 2008-2013 v celkové výši 40 mil. Kč. Výpočet byl proveden za předpokladu dotace pro obce a NNO ve výši 90 % a podnikatele ve výši 50-60%. Dotace 40 mil. Kč bude rozdělena: cca. 56 % pro podnikatelské subjekty (tj. dotace 22,4 mil. Kč, investice celkem 37,3 mil. Kč) a 44 % pro obce a NNO (tj. 17,6 mil. Kč, investice celkem 19,5 mil. Kč).

Indikátor	Jednotka	hodnota
Počet obnovené/nové občanské vybavenosti	počet	10
Počet ploch pro volnočasové aktivity obyvatel obce (např. sportovní plochy, hřiště apod.)	počet	4
Počet m2 obnoveného veřejného prostranství a veřejné zeleně	m2	10 000
Zemědělské budovy	počet	2
Počet km obnovených/nově vybudovaných komunikací	km	2
Počet podpořených aktivit obnovy dědictví venkova	počet	5
Počet vytvořených nových hrubých pracovních míst	počet	3
Počet obnovených památek	počet	5
Počet nových expozicí	počet	1
Počet pořízených strojů, technologických celků (vč. mobilních)	počet	5
Počet nových výrobků/služeb uvedených na trh	počet	3

### Monitorovací kritéria vč. kvantifikace na období 2009-2010:

Indikátor	Jednotka	hodnota
Počet obnovené/nové občanské vybavenosti	počet	3
Počet ploch pro volnočasové aktivity obyvatel obce (např. sportovní plochy, hřiště apod.)	počet	1
Počet m2 obnoveného veřejného prostranství a veřejné zeleně	m2	1000
Zemědělské budovy	počet	1
Počet km obnovených/nově vybudovaných komunikací	km	0,2
Počet podpořených aktivit obnovy dědictví venkova	Počet	1
Počet vytvořených nových hrubých pracovních míst	Počet	0
Počet obnovených památek	počet	1
Počet nových expozicí	počet	0
Vybudované nebo zrekonstruované jímky	počet	2
Počet nových výrobků/služeb uvedených na trh	počet	0

## **7. Partnerství MAS**

### **7.1 Historie MAS**

I když MAS Kelečsko – Lešensko – Starojicko je mladou místní akční skupinou, která vznikla začátkem roku 2008, spolupráce jednotlivých subjektů (především obcí) je dlouhodobější. Většina obcí je členem sdružení obcí Valašskomeziříčsko-Kelečsko, které vzniklo v roce 2001 a zahrnuje území celkem 16 obcí s 42 tisíci obyvatel. Centrem tohoto mikroregionu je město Valašské Meziříčí (více jak 27.000 obyvatel). MAS Kelečsko – Lešensko – Starojicko tvoří obce severozápadně od města Valašské Meziříčí.

Zástupci území Kelečsko – Lešensko – Starojicko začali spolupracovat na vytvoření místní akční skupiny od roku 2006, kdy proběhly 3 přípravné schůzky za účasti zástupců veřejné a soukromé sféry – 2 v obci Kunovice a 1 schůzka proběhla v prostorách zemědělského družstva Kelečsko. Po volbách do obecních zastupitelstev na podzim roku 2006 byla změnou starostů v některých obcích aktivita založení místní akční skupiny mírně utlumena. Od poloviny roku 2007 byly z iniciativy zástupců zemědělských subjektů a obcí připraveny stanovy a v prosinci proběhla ustavující schůze Valné Hromady MAS Kelečsko – Lešensko – Starojicko.

#### **Datum vzniku MAS**

Registrace MAS Kelečsko – Lešensko – Starojicko proběhla na Ministerstvu vnitra dne **22.2.2008** pod č.j.: VS/1-1/70 582/08-R.

### **7.2 Zapojení partnerů do přípravy SPL**

Příprava a zpracování SPL MAS Kelečsko – Lešensko – Starojicko se zúčastnili aktivně všichni partneři. Jejich podíl na zpracování odpovídá pracovnímu zařazení a možnostem. Na zpracování se zúčastnily subjekty z podnikatelského sektoru, neziskového sektoru a veřejného sektoru.

#### **Úloha a odpovědnost jednotlivých subjektů při zpracování SPL**

Odpovědným za přípravu a zpracování MAS Kelečsko – Lešensko – Starojicko byl programový výbor. Ke zpracování SPL byla vytvořena Komise pro zpracování SPL. Za zpracování jednotlivých priorit byly odpovědny následující pracovní skupiny

1. Pracovní skupina k prioritě 1 „Zvýšení kvality života na území MAS“. Tato pracovní skupina rozpracovala prioritu na jednotlivé FICHE. Zaměřila se na oblast obnovy a rozvoje obcí ve všech aspektech (vzhled obcí, turistika, služby, ochrana památek a spolková činnost). Složení pracovní skupiny:
  - o neziskový sektor: Josef Mikulenka, TJ Police, Pavel Klvaňa, ČRS MO Kelč,
  - o podnikatelský sektor: Pavel Houzar, Pekárna Lešňanka, Jaroslav Pajdla, AKORD Kelč, Tomáš Mareček, LT stone
  - o veřejný sektor: Karel Hlavica, obec Police, František Svoboda, obec Branky, Vladimír Gába, obec Kunovice, Jiří Šnajdar, obec Lešná, Ladislav Sváček, obec Loučka
2. Pracovní skupina k prioritě 2 „Vytváření nových pracovních příležitostí pro místní obyvatele“. Tato pracovní skupina rozpracovala prioritu na jednotlivé FICHE. Zaměřila

se na oblast rozvoje zemědělství a diverzifikace zemědělství. Složení pracovní skupiny:

- neziskový sektor: Karel Gába, SDH Kelč
- podnikatelský sektor: Josef Hruška, ZD Kelečsko, Radim Bajar, ZOD Lešná, Marie Kettnerová, Argotech, spol. s r.o., Otakar Míček, Starojicko, a.s.
- veřejný sektor: Bohumil Hadvičák, obec Choryně, Stanislav Pitrun, město Kelč, Jaroslav Vozák, obec Kladeruby, Svatoslav Vahalík, obec Starý Jičín, Vladimír Vašíček, obec Podolí

### **Účast jednotlivých partnerů na projednávání SPL**

Partneři se zúčastnili všech stupňů projednání MAS Kelečsko – Lešensko – Starojicko popsané v kapitole 3.3 od úvodních informací pro veřejnost až po veřejné projednání a schválení konečného materiálu.

### **7.3 Vztah k obyvatelstvu**

V současné době je veřejnost informována o existenci a záměrech MAS prostřednictvím webových stránek MAS Kelečsko – Lešensko – Starojicko. Informace jsou také postupně zveřejňovány prostřednictvím jednotlivých zpravodajů obcí. Dále se může veřejnost účastnit jednání MAS.

#### **Zjišťování potřeb obyvatelstva je prováděno několika formami:**

- v MAS jsou zastoupeni zástupci všech skupin obyvatel rovnoměrně z celého území MAS a ze všech sektorů (podnikatelský, veřejný, neziskový). Členové MAS mohou uplatňovat řešení svých potřeb přímo při jednáních MAS.
- potřeby občanů MAS také zjišťuje z volebních programů jednotlivých obcí, ve kterých jsou definovány potřeby jak obyvatel, tak území, dále ze zápisů zastupitelstev obcí, názorů občanů zjišťovaných při seminářích a besedách
- informace získané při osobním styku členů MAS s občany

### **7.4 Otevřenost MAS**

MAS Kelečsko – Lešensko – Starojicko je otevřené pro přístup nových členů, kteří budou mít zájem aktivně spolupracovat na rozvoji venkovské oblasti v působnosti území MAS. Novým členem se může stát po schválení valnou hromadou jakýkoliv subjekt splňující podmínky vzájemné spolupráce zakotvené v zakládací listině a stanovách občanského sdružení.

## **8. Zkušenosti a spolupráce**

### **8.1 Zkušenosti**

MAS Kelečsko – Lešensko – Starojicko je novou místní akční skupinou – založená byla 22.2.2008 registrací u Ministerstva vnitra. MAS zatím nemá zkušenosti z implementací programu Leader na svém území. Její členové však mají bohaté zkušenosti z realizací projektů podpořených z programů EU a jiných (státních nebo krajských) dotací.

**Přehled významných realizovaných projektů členy/partnery MAS:**

<b>Žadatel</b>	<b>Název projektu</b>	<b>Rok realizace</b>	<b>Dotační titul</b>	<b>Garant</b>	<b>Náklady v Kč</b>	<b>Dotace</b>
ZOD Lešná	Výměna technologie VKK Petrná	2004	OP RVMZ	MZe	11.868.880	49 %
ZOD Lešná	Obnova strojového parku – kejdovač	2005	OP RVMZ	MZe	1.601.740	38 %
ZOD Lešná	Stavební úpravy a přístavba objektu dojírny	2006	OP RVMZ	MZe	13.807.245	49 %
ZOD Lešná	Silážní žlab Perná	2007	PRV	MZe	5.115.724	35 %
Město Kelč	Rekonstrukce ZŠ Kelč – I. – IV etapa	2003 – 2006	298210 <sup>6</sup>	MŠMT	41 000 000	100 %
Město Kelč	Hřiště Němetice	2006	298220 <sup>7</sup>	MF ČR	2 000 000	100 %
Město Kelč	Kanalizace Kelč- dokončení	2002	229310 <sup>8</sup>	SFŽP	12 600 000	80 %
Město Kelč	Mateřská škola Kelč zastřešení a zateplení	2004	Zlínský kraj	Zlínský kraj	5 000 000	100 %
Město Kelč	Rekonstrukce kult. Domu I.- II. Etapa	2006 – 2008	298220	MF ČR	28 000 000	90 %
Město Kelč	Kanalizace Němetice, Kolárovice	2007 - 2008	229310	SFŽP	30 000 000	75 %
Město Kelč	Silnice II/439 průtah obcí	2008-2009	ROP	ÚRR <sup>9</sup>	31 000 000	90 %
Obec Starý Jičín	Výměny oken v ZŠ Starý Jičín	2005	298210	MF ČR	2 500 000	100 %
Obec Starý Jičín	Víceúčelové zařízení v Janovicích, místní částí obce Starý Jičín	2005	MMR ČR	MMR ČR	5 500 000	70 %
Obec Starý Jičín	Dětská hřiště v obcích Starojicka	2006	MMR ČR	MMR ČR	3 500 000	70 %
Obec Starý Jičín	Posílení vodovodu v Petřkovicích	2006	SFŽP	SFŽP	3 500 000	85 %
Obec Starý Jičín	Rekonstrukce Víceúčelového zařízení s radnicí	2007	MMR ČR	MMR ČR	10 000 000	90 %

## **8.2 Spolupráce**

MAS Kelečsko – Lešensko – Starojicko je novou místní akční skupinou. Doposud byly její aktivity zaměřené především na získávání zkušeností a zpracování SPL MAS Kelečsko – Lešensko – Starojicko.

V současné době nemá navázanou žádnou spolupráci s jinou MAS. Do budoucna však plánuje navázání spolupráce s MAS, která má obdobné zaměření a se kterou bude moci realizovat společné projekty spolupráce.

<sup>6</sup> Podpora materiálně technické základny regionálního školství

<sup>7</sup> Akce financované rozhodnutím poslanecké sněmovny PČR

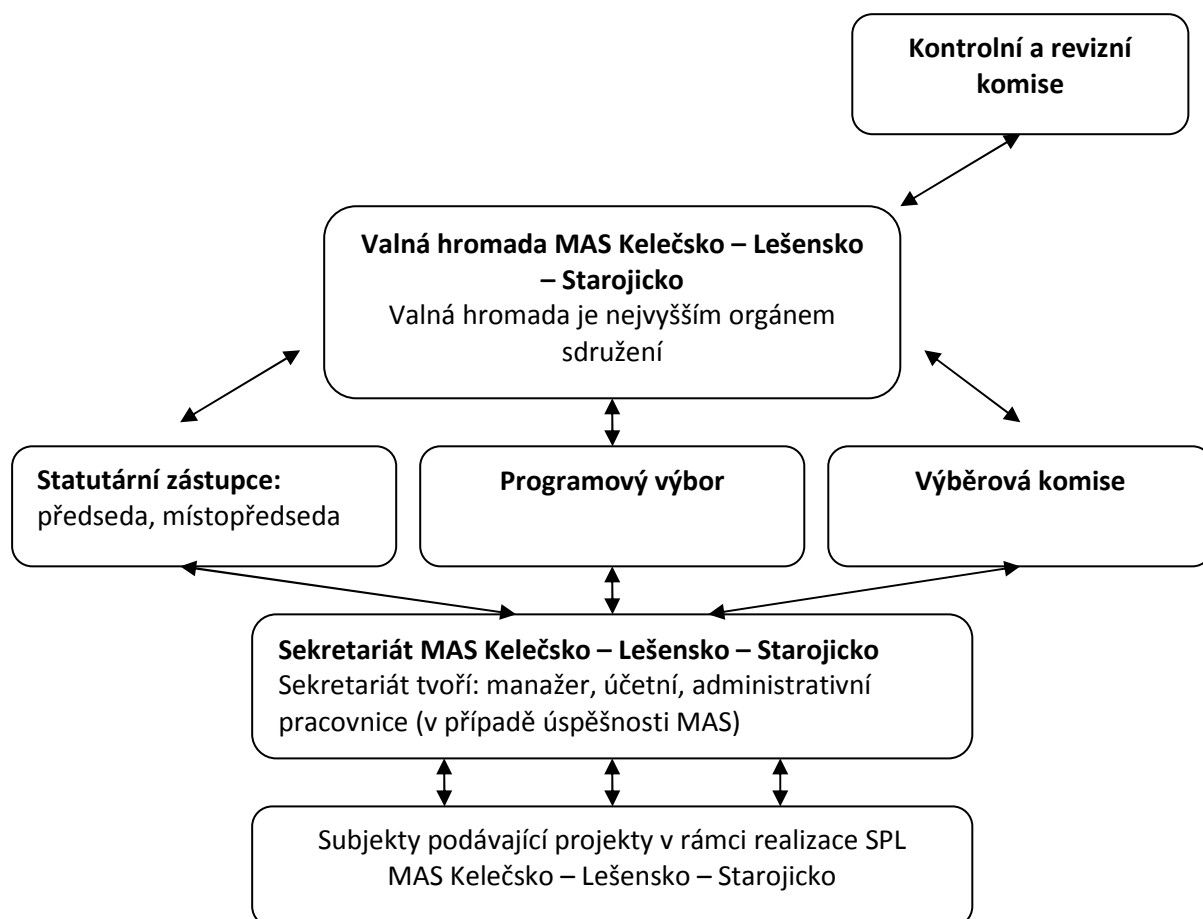
<sup>8</sup> Výstavba a obnova infrastruktury vodovodů a kanalizací

<sup>9</sup> Úřad regionální rady NUTS II Stření Morava

## 9. Organizace a zdroje MAS

### 9.1 Organizační struktura a rozdělení odpovědností

Rozhodovací struktura vychází z pravidel Iniciativy Leader. Základem je místní akční skupina, která je složena ze zástupců obcí, firem, zemědělských podnikatelů, spolků sdružení a zájmových organizací působících na území MAS. Organizační struktura:



#### **Právní subjektivita Místní akční skupiny:**

Právní subjektivitou MAS Kelečsko – Lešensko – Starojicko je forma občanského sdružení, jehož cílem je všestranná podpora trvale udržitelného rozvoje daného území – venkovského mikroregionu, zejména činnostmi ve prospěch obcí, neziskových organizací, drobných podnikatelů, malých a středních podniků a dalších subjektů působících na území, s ohledem na ochranu přírody a krajiny. Sdružení vytváří a naplňuje rozvojové koncepce a strategie a rozvíjí mezisektorovou spolupráci.

#### **Orgány sdružení**

##### **Valná hromada**

Valná hromada je nejvyšším orgánem místní akční skupiny. Valnou hromadu tvoří všichni členové MASKLS. Je svolávána předsedou nejméně jednou ročně, a to písemnými

pozvánkami nebo e-mailem. Mimořádné zasedání Valné hromady musí být svoláno v případě, že o to požádá nejméně 30 % členů. Do působnosti valné hromady patří zejména:

- schvaluje stanovy, jejich změny a doplňky
- schvaluje rozvojové koncepce a strategie pro zájmové území
- volí orgány sdružení, odvolává orgány sdružení
- jmenuje a odvolává manažera
- jmenuje a odvolává účetní, případně subjekt zajišťující vedení účetnictví
- schvaluje rozpočet MASKLS z vlastních zdrojů
- schvaluje výroční zprávu a zprávu o hospodaření
- rozhoduje o zániku MASKLS
- rozhoduje o přijetí a vyloučení člena MASKLS
- vydává další rozhodnutí, které stanoví zákon nebo tyto stanovy nebo která se zásadním způsobem týkají činnosti MASKLS

#### **Statutární zástupce:**

Sdružení má dva statutární zástupce – předsedu a místopředsedu. Každý z nich je oprávněn jednat jménem sdružení samostatně. Statutární zástupci zastupují MASKLS navenek, jednají a podepisují jménem sdružení. Statutární zástupci jsou voleni Valnou hromadou na dobu 3 let. Předseda sdružení je zároveň předsedou Programového výboru, místopředseda sdružení je zároveň předsedou Výběrové komise.

Předsedy MASKLS je pan Karel Hlavica, starosta obce Police

Místopředseda MASKLS je Ing. Míčka Otakara, Starojicko, a.s.

#### **Kontrolní a revizní komise**

Kontrolní a revizní komise je orgán MASKLS, který tvoří 3 členové. Každý člen Kontrolní a revizní komise má jeden rozhodující hlas. Do působnosti Kontrolní a revizní komise patří zejména:

- prozkoumání roční účetní závěrky a výroční správy sdružení
- dohled nad tím, aby sdružení vyvíjela činnost v souladu se zákony a stanovami

#### **Členové kontrolní a revizní komise:**

Ing. Šnajdar Jiří - Obec Lešná

Pajdla Jaroslav - Jaroslav Pajdla-AKORD

Vahalíková Eva - Autodoprava Vahalíková

#### **Programový výbor**

Programový výbor je **sedmi** členný orgán, který tvoří **šest** členů MASKLS a předseda. Každý člen Programového výboru má jeden rozhodující hlas. Do působnosti programového výboru patří zejména:

- zpracovává záměr MASKLS a strategii rozvoje příslušného území
- zpracovává a schvaluje kritéria hodnocení projektů pro Výběrovou komisi
- vybírá typy projektů
- konzultuje výběr projektů s Výběrovou komisí

- schvaluje výběr projektů provedený Výběrovou komisí a schválený výběr předává ke schválení Valné hromadě, případně neschválený výběr předává zpět Výběrové komisi se svými připomínkami k doplnění
- podává přihlášku do programu LEADER
- provádí další související činnosti

#### Členové programového výboru:

Předseda: Hlavica Karel - Obec Police  
 Členové: Ing. Remeš Jaromír - Obec Lešná  
 Vahalík Svatoslav - Obec Starý Jičín  
 Ing. Klvaňa Pavel - Zemědělské družstvo Kelečsko  
 Houzar Pavel - Pekárna Lešňanka, s.r.o.  
 Ing. Davidová Božena - Starojicko, a.s.  
 Ing. Tomáš Mareček - Ing. Tomáš Mareček

#### Výběrová komise

Výběrová komise je pětičlenným orgánem MASKLS, který tvoří čtyři členové MASKLS a místopředseda. Každý člen ve Výběrové komisi má jeden rozhodující hlas. Do působnosti Výběrové komise patří provádění činnosti Výběrové komise ve smyslu Pravidel Programu LEADER, a to zejména:

- třídí, hodnotí a vybírá projekty předložené žadateli
- předkládá výběr projektů ke schválení Programovému výboru
- provádí další související činnosti

#### Členové výběrové komise:

Předseda: Ing. Míček Otakar - Starojicko, a.s.  
 Členové: Ing. Pitrun Stanislav - Město Kelč  
 Štecová Marie - Obec Starý Jičín  
 Ing. Bajar Radim - ZOD Lešná  
 Ing. Jindřich Šnejdrla - Argotech Poličná spol. s r.o.

#### Manažer

Manažer je jmenován Valnou hromadou MASKLS. Je oprávněný jednat za sdružení v rozsahu vymezeném plnou mocí, kterou mu vystaví statutární zástupci MASKLS, a to zejména jednat v administrativních záležitostech sdružení. Další činnost Manažera je stanovena výše v ustanoveních o Výběrové komisi a Programovém výboru. Manažer se účastní všech jednání MASKLS, je ve smluvním vztahu k MASKLS s hlasem poradním, stejně tak jako ve Výběrové komisi a v Programovém výboru.

*Manažer: Mgr. Zdeněk Hynek*

## Účetní

Účetní, případně subjekt zajišťující vedení účetnictví zabezpečuje účetní evidenci a hospodaření s finančními prostředky a majetkem v MASKLS a nese odpovědnost za správnost účetní evidence. Účetní nemusí být členem MASKLS. Účetní, případně subjekt zajišťující vedení účetnictví je jmenován Valnou hromadou MASKLS.

Účetní: Marie Černochová

## Orgán pro přípravu Strategického plánu LEADER a orgán pro dozor nad jeho realizací

Orgánem pro přípravu SPL MAS Kelečsko – Lešensko – Starojicko je Programový výbor. V jeho kompetenci je také dozor nad jeho realizací.

## Zajištění způsobilosti činnosti programového výboru a výběrové komise

Členové programového výboru a výběrové komise jsou pravidelně proškoleny v oblastech vyhodnocování programu, výběru projektů, posuzování inovativnosti, originality projektů, hodnocení jejich dopadů na území MAS Kelečsko – Lešensko – Starojicko. Na základě získaných zkušeností se rovněž orientují v základech projektového cyklu a náležitostech projektů včetně příloh, které jsou nezbytné pro vyhodnocení projektu. Průběžná školení poskytují informace i k efektivnímu rozhodování. Zmíněné orgány mohou mít k dispozici odborného konzultanta, který při jejich činnosti bývá nápomocen.

## Způsob sestavení výběrové komise a důvody výběru členů

Členové výběrové komise jsou dle stanov MAS Kelečsko – Lešensko – Starojicko voleni Valnou hromadou. Při volbě členů výběrové komise jsou respektována pravidla programu LEADER, členové jsou voleni tak, aby ve výběrové komisi byli členové představující zástupce soukromého sektoru (soukromí podnikatelé, neziskové organizace, fyzické osoby reprezentující zájmové skupiny) v mikroregionu s min. 50 % všech rozhodujících hlasů a zástupci veřejného sektoru s max. 50 % všech rozhodujících hlasů. Členové jsou dále voleni tak, aby ve Výběrové komisi byly zastoupeny všechny rozhodující ekonomické odvětví působící na území MAS Kelečsko – Lešensko – Starojicko.

## Existence jiných komisí či pracovních skupin, jejich zaměření a pravomoci

MAS Kelečsko – Lešensko – Starojicko má zřízeny pracovní skupiny s následujícím zaměřením.

1. Pracovní skupina zaměřená na „Zvýšení kvality života na území MAS“. Pracovní skupina se zabývá rozvojem obcí a činnostmi spolkových a neziskových organizací na území MAS Kelečsko – Lešensko – Starojicko, problematikou mladých lidí a rodin s dětmi a udržováním tradic a zajišťováním kulturních akcí. Je složena se zástupců obcí, spolkových a neziskových organizací.
2. Pracovní skupina zaměřená na problematiku rozvoje drobných podnikatelů a zemědělství. Pracovní skupina je zaměřena na propagaci a na rozvoj tradičních řemesel a výrobků, dále se zabývá rozvojem zemědělských aktivit na území MAS Kelečsko – Lešensko – Starojicko. Je složena se zástupců obcí, podnikatelů působících v oblasti zemědělství, řemeslníků, drobných podnikatelů, NNO a obcí.

Pracovní skupiny jsou poradním orgánem Programového výboru.

### **Způsob delegování zástupců MAS do orgánů místní akční skupiny**

Delegování zástupců do orgánů MAS Kelečsko – Lešensko – Starojicko vychází ze Stanov. Členové všech orgánů (předseda, místopředseda, programový výbor, výběrová komise, kontrolní a revizní komise, pracovní skupiny) jsou voleni Valnou hromadou. Manažer a účetní jsou jmenováni Valnou hromadou. V každém orgánu i výboru MAS Kelečsko – Lešensko – Starojicko je respektováno pravidlo programu LEADER tak, aby zde byly zastoupeny zástupci soukromého sektoru (soukromí podnikatelé, neziskové organizace, fyzické osoby reprezentující zájmové skupiny) v mikroregionu s min. 50 % všech rozhodujících hlasů a zástupci veřejného sektoru s max. 50 % všech rozhodujících hlasů.

### **Rotace členů kolektivních orgánů MAS**

Funkční období orgánů sdružení je 3-leté. Osoby, jež jsou členy příslušného orgánu sdružení, mohou být do svých funkcí voleni či jmenováni opakovaně.

### **Osoba/osoby, která/é bude/budou řídit realizaci SPL a popis jeho/jejich role a pravomocí v MAS**

**Řízením realizace SPL MAS Kelečsko – Lešensko – Starojicko je pověřen předseda, místopředseda a manažer MAS.** Manažer je v zaměstnaneckém poměru s MAS. Předseda MAS na základě pověření Programového výboru Statutem zmocňuje formou plné moci manažera k úkonům spojeným s činností sdružení, vyjma úkonů spojených s uzavíráním smluv, úkonů souvisejících s nakládáním majetku ve vlastnictví sdružení a činností svěřených zákonem či stanovami MAS do působnosti valné hromady či jiného orgánu sdružení.

Statutární zástupce – předseda (Karel Hlavica), příp. místopředseda (Ing. Remeš Jaromír) jedná a podepisuje jménem sdružení navenek, náleží mu obchodní vedení sdružení. Je odpovědný za činnost sdružení.

Administrativa, účetní – provádí administrativní a účetní operace MAS: Plní úkoly jim zadané předsedou MAS nebo manažerem MAS. Účetní MAS je jmenována paní Marie Černochová. Další administrativní pracovník bude do zaměstnaneckého poměru MAS přijat v případě schválení žádosti do programu Leader.

Programový výbor – plní funkci monitorovacího orgánu - dozor nad realizací SPL MAS Kelečsko – Lešensko – Starojicko na období 2007-2013.

## **9.2 Zdroje MAS pro činnost spojené s realizací SPL**

### **9.2.1 Lidské zdroje**

#### **Manažer:**

<b>Jméno:</b>	<b>Mgr. Zdeněk Hynek</b>
<b>Datum narození:</b>	29.6.1979
<b>Stav:</b>	svobodný
<b>Bydliště</b>	U Trojáku 4604, 760 05 Zlín 5
<b>Vzdělání:</b>	2002 – 1997 Ostravská univerzita Pětileté magisterské studium, obor Sociální geografie a regionální rozvoj (zaměřením na regionální politiku). Studium ukončeno státní závěrečnou zkouškou (prospěch: výborně) a obhajobou diplomové práce na téma

	Projektový management u projektů realizovaných v rámci strukturální a kohezní politiky EU v ČR
Jazykové znalosti:	Anglický jazyk, Německý jazyk
Další znalosti a schopnosti:	Znalost problematiky přípravy projektů pro jejich financování z fondů EU; Znalost projektového řízení projektů realizovaných s podporou fondů EU; Znalost realizace výběrových řízení podle zák. č 137/2006 Sb., o zadávání veřejných zakázek, podle podmínek programů EU; Práce s PC; Znalost kartografie, GIS, statistických metod; Řidičský průkaz skupiny B
Zaměstnání	20.5.2004 – 31.8.2007 Regionální rozvojová agentura Východní Moravy Jednání s klienty RRA VM, konzultace jejich projektových záměrů, konzultace vhodných operačních programů; Zpracování projektových žádostí do programů SROP, OPRLZ, IS INTERREG IIIA vč. studií proveditelnosti a všech povinných příloh; Realizace zadávacích řízení podle podmínek programů OPRLZ, SROP a IS INTERREG IIIA; Zpracování průběžných, závěrečných a monitorovacích zpráv projektů vč. vyúčtování a komplety příloh; Realizace projektu Partnerství pro novou strategii Zlínského kraje – příprava a realizace seminářů; Správa webových stránek RRA VM. 1.9.2007 – 29.02.2008 Krajský úřad Zlínského kraje Příprava investičních projektů realizovaných Zlínským krajem Zpracování projektových žádostí do strukturálních fondů 14.7.2008 – 31.12.2008 Místní akční skupina Hornácko a Ostrožsko Zpracování projektových žádostí do strukturálních fondů Implementace rozvojové strategie MAS

### Účetní:

Jméno:	Marie Černochová
Datum narození	29.8.1961
Bydliště:	Police č.p. 1, PSČ 756 44
Zaměstnání:	Účetní obce Police od roku 1991

### **9.2.2 Technické prostředky**

#### Provozní podmínky:

MAS Kelečsko – Lešensko – Starojicko sídlí v budově obecního úřadu Police. Má k dispozici kancelář, zasedací místnost a odpovídající hygienické zázemí vč. kuchyňky.

### **Technické vybavení, Počítačové a programové vybavení:**

Kancelář bude vybavena standardním nábytkem. V případě získání dotace bude zapotřebí dovybavení kanceláře (skříně k archivaci, nové pracovní místo, kopírka, tiskárna, tel.). Potřebnou techniku a vybavení doposud SPL MAS Kelečsko – Lešensko – Starojicko využívala po dohodě s obcí Police, příp. jiných členů MAS.

### **Způsoby a možnosti informování členů MAS a obyvatelstva**

- k internetu
- MAS Kelečsko – Lešensko – Starojicko provozuje vlastní internetové stránky [www.maskls.cz](http://www.maskls.cz)
- vyčleněné prostory na veřejných nástěnkách v obcích MAS Kelečsko – Lešensko – Starojicko
- do budoucna zvažujeme vydávání vlastního zpravodaje

### **9.2.3 Finanční prostředky**

Předfinancování činnosti MAS bude zajišťováno zejména:

- příspěvky od obcí a členů MAS
- příspěvky od PO a FO
- dotacemi z Moravskoslezského či Zlínského kraje
- úvěry od bank atd.

## **10. Administrativní postupy**

### **10.1 Registrace projektů**

#### **Propagace SPL bude zajištěna následovně:**

- prostřednictvím internetu: SPL MAS Kelečsko – Lešensko – Starojicko bude zveřejněna na internetové adrese MAS. Na těchto stránkách budou taktéž zveřejňovány aktuální informace, stanovy Místní akční skupiny, a další související informace (např. vyhlášení výzev apod.)
- prostřednictvím místních médií: informace o existenci MAS Kelečsko – Lešensko – Starojicko, o její činnosti a Strategii bude zveřejněna ve všech obecních zpravodajích a také na obecních vývěsních tabulích. MAS Kelečsko – Lešensko – Starojicko dále vyhotoví propagační materiál
- prostřednictvím seminářů, workshopů a školení

#### **Postup a časový plán při vyhlášení příjmu žádostí**

MAS Kelečsko – Lešensko – Starojicko bude průběžně v rámci jednotlivých let vyhlášovat výzvy k předkládání žádostí o poskytnutí podpory. V rámci jednoho roku se předpokládá, že budou vyhlášeny 3 výzvy, a to s ohledem na alokaci a čerpání finančních prostředků v daném roce a v rámci příslušné FICHE. Ve výzvě budou uvedeny následující základní informace:

- číslo výzvy
- datum vyhlášení výzvy
- informace, kterých FICHÍ se výzva týká

- podporované aktivity
- oprávnění žadatelé
- místo a konečný termín pro předkládání žádostí
- podmínky poskytnutí dotace
- výše dotace a možná struktura financování
- kontakt na manažera MAS
- odkaz na internetové stránky, kde zájemce získá bližší informace (povinné přílohy, uznatelné výdaje, podmínky pro poskytnutí dotace, hodnotící kritéria, popis jednotlivých FICHÍ apod.)

Výzva bude zveřejněna na internetové adrese MAS Kelečsko – Lešensko – Starojicko. Informace o výzvě dále budou k dispozici na internetových stránkách jednotlivých obcí formou odkazů.

Při vyhlášení příjmu žádostí MAS Kelečsko – Lešensko – Starojicko uspořádá seminář pro předkladatele projektů. Pro zájemce budou také stanoveny konzultační hodiny.

Následující tabulka zobrazuje časový plán jednotlivých činností od vyhlášení výzvy přes evidenci monitorovacích indikátorů až po kontrolu udržitelnosti projektu. Uvedené termíny začínají běžet od termínu vyhlášení výzvy.

Termíny	Činnost
21 dnů před termínem výzvy	Zveřejnění informace o termínu vyhlášení výzvy, zveřejnění výzvy na webových stránkách, případně v regionálním tisku.
1 – 21 den	Příjem žádost a její kontrola úplnosti – při podání žádosti.
21 – 35 den	Administrativní kontrola na MAS – kontrola obsahové správnosti. V případě nedostatků vyzve MAS žadatele k doplnění nedostatků ve stanovené lhůtě (zpravidla 5 dnů).
36 – 41 den	Doplnění žádosti žadatelem
42 – 43 den	Následně proběhne kontrola přijatelnosti. Pokud projekt nesplňuje kritéria přijatelnosti, je automaticky z dalšího výběru vyřazen. MAS je povinna o výsledku kontrol informovat končeného žadatele do 5 pracovních dnů od ukončení kontroly.
43 – 50 den	Výběrová komise na základě preferenčních kritérií stanoví pořadí žadatelů podle počtu získaných bodů a následně vytvoří seznam vybraných Žádostí. Poté Žádosti spolu se seznamem vybraných projektů předá k zaregistrování a kontrole na RO SZIF.
57 den	Předání projektů na RO SZIF .

#### Administrace v průběhu realizace projektů:

- V průběhu realizace projektu MAS zprostředkovává komunikaci mezi RO SZIF, pomáhá realizátorům projektu řešit problémy či dotazy.
- MAS provádí kontrolu Žádosti o proplacení a následně tento formulář potvrdí.
- V průběhu realizace projektu, především před proplacením dotace, provádí MAS kontrolu průběhu realizace.

- MAS u každého realizovaného projektu eviduje monitorovací indikátory, aby včas dokázala odhalit případné problémy v jejich plnění. Dále bude průběžně provádět hodnocení realizace projektu.
- Při ukončení realizace projektu bude provedena závěrečná kontrola a vystaven závěrečný protokol.
- Provádění kontroly udržitelnosti projektu.

### **Informování konečných příjemců o možnosti předkládání projektů**

Potenciální příjemci dotace budou o možnosti předkládání projektů informováni formou výzev, které budou zveřejněny prostřednictvím místních médií, obecních zpravodajů, na vývěsních tabulích a na internetových stránkách MAS Kelečsko – Lešensko – Starojicko. Zároveň s výzvou budou zveřejněny veškeré informace pro žadatele potřebné k podání projektu v následujících dokumentech:

- výzva k předkládání projektů
- vyhlášené FICHE
- formulář žádosti o poskytnutí podpory
- další potřebné dokumenty

### **Administrativní postupy příjmu projektů**

Žadatel předloží úplnou Žádost včetně všech povinných příloh na MAS Kelečsko – Lešensko – Starojicko ve dvou vyhotoveních (1 vyhotovení pro SZIF, 1 vyhotovení pro MAS) + CD. Podmínky příjmu žádostí budou blíže specifikovány ve výzvě a jednotlivých FICHÍCH.

### **Žádosti bude přijímat manažer MAS. Administrativní kontrola bude probíhat ve dvou fázích:**

- **Kontrola úplnosti** – probíhá při příjmu Žádosti. Bude zde posuzováno, zda jsou vyplněny všechny potřebné údaje na formuláři Žádost a jsou doloženy všechny povinné přílohy. Zjistí-li se, že je žádost neúplná, tuto Žádost manažer nezaeviduje a vyzve předkladatele k jejímu doplnění maximálně však do doby uzávěrky příslušné výzvy. O zjištěných nedostacích a nezaevidování vystaví protokol (bude předtištěný vzor s prostorem pro doplnění aktuálních informací), který podepsaný předají žadateli. Shledá-li pracovník MAS, že žádost včetně příloh je úplná vyzvou žadatele či jím pověřenou osobu k podpisu žádosti. Pro přijaté a zaevidované žádosti vytvoří sekretariát Složku projektu, vloží do ní kompletní žádost s projektem a potvrzení o zaevidování a postupuje kompletní žádost s projektem k administrativní kontrole a kontrole přijatelnosti.
- **Administrativní kontrola (obsahová)** – zde budou kontrolovány všechny údaje vyplněné v žádosti, obsahová stránka projektu a rovněž obsahová kontrola všech příloh. Kontrolovat se bude zejména správnost údajů v žádosti, způsobilost nákladů, na jejichž podporu je žádáno, platnost povinných a nepovinných příloh, a splnění Dalšíh podmínek FICHE, pokud jsou pro projekt a etapu předkládání projektu relevantní. V případě zjištění nedostatků vyzve manažerka MAS konečného žadatele k doplnění informací do určité lhůty (zpravidla 5 pracovních dnů). Teprve pokud

projekt projde administrativní kontrolou, je možné projekt postoupit kontrole přijatelnosti.

- **Kontrola přijatelnosti** – v rámci ní bude posouzeno, zda žadatel splňuje kritéria přijatelnosti a veškeré podmínky dotace (které budou uvedeny ve výzvě a jsou specifikovány i v rámci dané FICHE). Pokud projekt nesplňuje kritéria přijatelnosti, je bez možnosti opravy z dalšího výběru vyřazen.

Po provedení administrativní kontroly a kontroly přijatelnosti provede Projektový manažer evidenci projektu a bude písemně informovat žadatele o výsledku kontroly, a to do 5 pracovních dnů od uskutečnění kontroly.

## **10.2 Způsob výběru projektů**

### **Postupy hodnocení přijatelnosti v návaznosti na kritéria přijatelnosti**

Po administrativní kontrole projektu bude provedena kontrola přijatelnosti v návaznosti na kritéria přijatelnosti dané FICHE. Hodnocení přijatelnosti provede Programový výbor MAS Kelečsko – Lešensko – Starojicko. Ke každému projektu bude zpracována zpráva o hodnocení přijatelnosti s odůvodněním. Projekty, které projdou hodnocením přijatelnosti budou předány Výběrové komisi MAS k bodovému hodnocení.

Žadatel, jehož projekt byl vyřazen na základě administrativní kontroly MAS, má možnost do 7 pracovních dnů ode dne následujícího po odeslání doporučené zásilky od MAS podat žádost o přezkoumání postupu MAS na danou MAS. V případě, že při přezkoumání nedospějí MAS a žadatel ke shodnému závěru, je žadatel oprávněn žádat o přezkoumání závěru MAS na příslušné RO SZIF, ale má zároveň povinnost informovat o této skutečnosti MAS.

### **Postupy při výběru projektů, způsob bodování v návaznosti na bodovací kritéria**

U žádostí, které projdou kladně administrativní kontrolou a kontrolou přijatelnosti, provede Výběrová komise MAS Kelečsko – Lešensko – Starojicko bodové hodnocení projektů, a to zvláště za každou FICHI dle předem stanovených preferenčních kritérií. Každý projekt bude hodnotit celá výběrová komise (všichni její členové). Každý člen Výběrové komise před výběrem projektů podepíše prohlášení o nepodjatosti. V případě, že člen výběrové komise bude zároveň žadatelem – tj. jeho projekt bude hodnocen Výběrovou komisí, nebude o tomto projektu rozhodovat.

Výběrová komise následně hodnocené žádosti seřadí podle počtu získaných bodů sestupně, provede výběr projektů a poté vyhotoví seznam vybraných žádostí a seznam nevybraných žádostí. V případě shodného počtu získaných bodů bude upřednostněna žádost s dřívějším datem zaregistrování žádosti na MAS Kelečsko – Lešensko – Starojicko.

### **Způsob zajištění osob, které se budou podílet na hodnocení a výběru projektů**

Hodnocení projektů z hlediska kritérií přijatelnosti provádí programový výbor. Členové programového výboru jsou voleni Valnou hromadou s funkčním obdobím na 3 roky. Každému jednání Programového výboru bude přítomen manažer MAS Kelečsko – Lešensko – Starojicko. Programový výbor bude svolán při každém kole příjmu žádostí. Programový výbor svolává manažer nebo předseda MAS, který je zároveň předsedou programového výboru. Programový výbor tvoří šest členů MAS a předseda MAS, který je členem programového

výboru podle Stanov. V Programovém výboru jsou zastoupeni 3 zástupci veřejné sféry a 4 zástupci soukromé sféry.

Výběr projektů provádí výběrové komise. Členové Výběrové komise jsou voleni Valnou hromadou s funkčním obdobím na 3 roky. Každému jednání Výběrové komise bude přítomen manažer MAS. Výběrová komise bude svolána při každém kole příjmu žádostí. Výběrovou komisi svolává manažer nebo místopředseda MAS, který je zároveň předsedou Výběrové komise. Výběrovou komisi tvoří 4 členové MAS a místopředseda MAS, který je předseda Výběrové komise podle Stanov. Ve Výběrové komise jsou zastoupeni 2 zástupci veřejné sféry a 3 zástupci soukromé sféry. Členové Výběrové komise nejsou zároveň členy Programového výboru. Členové výběrové komise budou před výběrem projektů proškolení Programovým výborem, který stanovoval preferenční kritéria pro výběr projektů.

### **10.3 Realizační část**

#### **Administrace průběhu realizace projektů**

Administrace v průběhu realizace projektů je dána Pravidly, která určují součinnost MAS a RO SZIF v této etapě a současně vlastními postupy MAS, která nejsou s Pravidly v rozporu:

Činnost MAS v průběhu realizace projektů se bude skládat z těchto aktivit:

- Manažer, příp. další pracovníci MAS budou poskytovat konzultace pro konečné příjemce, kde s nimi bude řešit případné dotazy a problémy
- Kromě těchto konzultací MAS uspořádá úzce tématicky zaměřené semináře pro příjemce. Logickými tématy jsou Pravidla zadávacích a výběrových řízení dle pravidel MZE a dle zákona 137/2006, Pravidla pro účtování dotace, správnost účetních dokladů a podkladů pro účetní doklady, Řízení změn a podávání Hlášení o změnách a Pravidla kontrola včetně práv a povinností kontrolovaného. Dále budou tyto semináře sloužit jako fórum výměny zkušeností a sběr podnětů pro případné úpravy pravidel pro Administrativní procesy MAS, které si MAS stanovuje.
- Sběr, evidence a kontrola Hlášení o změnách projektu a následné odeslání tohoto Hlášení na RO SZIF. Kontrolu Hlášení provede manažerka a pokud to bude vyžadovat povaha změny provede i kontrolu na místě realizace projektu. Své stanovisko přiloží k Hlášení o změně a vše pošlou doporučeně či osobně předají na RO SZIF. Do Složky projektů založí kopii Hlášení o změně a Stanovisko Kontrolní skupiny.
- Sběr a evidence Monitorovacích zpráv. Na straně příjemce bude stanovena povinnost jednou za 6 měsíců realizace projektu vyhotovit stručnou Monitorovací zprávu a předat ji na MAS. Manažer tuto zprávu převezme, zkontroluje, zaeviduje a uloží do Složek projektu. Smysl podávání Monitorovacích zpráv je v tom, že je udržován kontakt s příjemci.
- Zpracování plánu kontrol MAS a jeho naplňování. Za zpracování plánu kontrol bude odpovědný manažer MAS, který jej pak bude spolu s Monitorovacím výborem naplňovat. Kromě průběžných kontrol, které vzejdou z analýzy rizik projektu bude mít MAS povinnost kontrolovat každou Žádost o proplacení konečného příjemce včetně jejích příloh, tj. především účetních dokladů. Kontrolu provede dle kontrolního listu a po jejím provedení potvrdí formulář Žádosti o proplacení a ten pak příjemce předá na RO SZIF.

MAS si na každý realizovaný projekt zavede složku, aby byly údaje o realizaci jednotlivých projektů snadno a rychle vyhledatelné a především přehledné. Zde se budou shromažďovány veškeré podklady týkající se realizovaného projektu. Součástí složky projektu bude Evidenční list Složky projektu, kde budou vypsány všechny dokumenty a materiály, které byly uloženy do Složky projektu. K nim pak bude uvedeno datum uložení, kdo je uložil, počet jejich stran, jestli se jedná o kopie, originály či ověřené kopie a současně zde bude zaznamenávám pohyb těchto dokumentů, tj. kdo si Složku projektu či jednotlivé dokumenty vypůjčil pro svoji práci, kdy zapůjčené vrátil a v jakém stavu.

Mimo to povede MAS evidenci o realizovaných projektech také v elektronické podobě.

Složky projektů budou uloženy v kanceláři MAS, která je současně označena jako spisovna. Pro jejich uložení bude určena uzamykatelná skříň. Správu Složek projektů bude vykonávat Projektový manažer MAS.

Obsahem evidence jednotlivých projektů bude:

- záznam o registraci projektu
- záznam o administrativní kontrole projektu
- posouzení přijatelnosti projektu
- kontroly realizace projektu (plnění finančního i časového plánu)
- evidence monitorovacích indikátorů
- hodnocení realizace projekt (průběžné, závěrečné)
- záznamy o udržitelnosti projektu a další

Evidence souhrnných informace (k dané výzvě):

- text výzvy
- celkový přehled předložených projektů
- tabulka bodování projektů – preferenční kritéria
- výsledný seznam projektů navržených výběrovou komisí k financování
- konečný seznam schválených projektů k financování

Během realizace projektů bude evidován průběh jednotlivých etap realizace, záznam o vzniklých problémech – zpožděních i návrhu jeho náprav. MAS bude mít rovněž na starosti předávání potřebné dokumentace mezi SZIF a konečným příjemcem.

Manažer MAS bude dále podrobně evidovat finanční stránku všech projektů, díky čemuž bude možno sledovat průběh celkových i proplacených nákladů projektů. Při předkládání Žádosti o proplacení konečným příjemcem zkontroluje MAS Žádost i se všechny přílohami a následně tento formulář potvrdí. Celou administraci průběhu realizace projektů bude mít na starosti manažer MAS, případně v oblasti evidence financování (proplácení nákladů projektu) bude k dispozici Účetní MAS.

### **Administrace proplácení nákladů projektů**

V rámci fáze administrace proplácení projektů bude MAS provádět tyto činnosti:

- Provedení kontroly Žádosti o proplacení konečného příjemce včetně všech příloh této žádosti dle kontrolního listu. Po provedení kontroly potvrdí MAS formulář Žádosti o proplacení a ten je pak příjemcem odnesen na RO SZIF.

- MAS bude přítomna při kontrole na místě před proplacením dotace konečnému příjemci, prováděné pracovníky RO SZIF. MAS bude o této kontrole včas informována.
- MAS bude evidovat proplacení dotace konečnému příjemci a zaznamená tuto skutečnost do Složky projektu. V tomto okamžiku předá Složku projektu do Archivu MAS.

### **Metodika plánování a provádění kontrol projektů**

Kontrola projektu bude zajištěna především Monitorovacím výborem MAS. Bude prováděna jednak po stránce administrativní, a jednak kontrolou v terénu.

V zásadě lze kontroly projektů rozdělit na:

- kontroly naplánované a realizované pouze MAS
- kontroly, které bude plánovat a realizovat RO SZIF a Monitorovací výbor MAS při nich bude pouze asistovat. (Tyto kontroly budou probíhat dle kontrolních pravidel SZIF a nejsou v této příručce řešeny.)

Kontroly naplánované a realizované MAS budou organizovány s cílem předcházet možným rizikům při projektové realizační fázi a při projektové fázi následné tedy provozní. Ze zkušeností vyplývá, že MAS nesmí ztratit přehled o realizaci podpořených projektů, protože když jej ztratí nemůže včas reagovat na chyby příjemců.

MAS proto bude při vytvoření a provádění systému svých kontrol projektů postupovat takto:

- Na základě harmonogramu realizace jednotlivých projektů vyhotoví manažer plán kontrol.
- Provedení každé kontroly bude realizováno dle tohoto postupu:
  - o Stanovení předmětu kontroly
  - o Oznámení provedení kontroly kontrolovanému (minimálně 5 pracovních dní předem), případně úprava termínu pokud by se kontrolovaný nemohl z vážných důvodů kontroly zúčastnit
  - o Provedení vlastní kontroly za účasti kontrolovaného a sepsání kontrolního protokolu včetně případného uložení nápravných opatření. Kontrolní protokol podepíší členové Monitorovacího výboru a kontrolovaný příjemce
  - o Informování Manažera MAS o provedené kontrole, o uložení opatření a založení kontrolního protokolu do Složky projektů
  - o Následná kontrola o realizaci nápravných opatření. V případě, že nedojde k uložení nápravy, předá Manažer MAS tuto informaci na RO SZIF a vyžádá si provedení neplánované kontroly pracovníků RO SZIF

Do Složky projektů bude uložen: plán kontrol projektu, oznámení o provedení kontroly, kontrolní protokol, případně Kontrolní protokol z následné kontroly uložených nápravných opatření.

## **10.4 Kontrola činnosti MAS**

### **Zajištění kontroly činnosti jednotlivých pracovníků MAS**

Kontrolu činnosti jednotlivých pracovníků MAS Kelečsko – Lešensko – Starojicko má ve své kompetenci manažer MAS, který je jmenován Valnou hromadou. Jeho kompetence jsou vymezeny Stanovami. Manažer dále plní úkoly mu uložené Valnou hromadou nebo

Programovým výborem. Kontrola činnosti pracovníků bude prováděna na pracovních poradách, které se budou konat zpravidla jednou za 14 dní, nebo dle potřeby. Pracovních porad se dle potřeby bude zúčastňovat i předseda příp. místopředseda MAS.

Manažer MAS je kontrolován předsedou MAS a Programovým výborem. Programový výbor se schází zpravidla 1 x měsíčně a nebo dle aktuální potřeby.

### **Zajištění kontroly účetnictví MAS (např. interní či externí audit)**

Účetní evidenci a hospodaření s finančními prostředky a majetkem v MAS zabezpečuje účetní, která nese odpovědnost za správnost účetní evidence. Účetní je průběžně kontrolována předsedou a místopředsedou. Kontrolu účetnictví provádí Revizní komise zpravidla 1 x ročně. Do její kompetence patří zejména prozkoumání roční účetní závěrky a výroční správy sdružení, dohled nad tím, aby sdružení vyvíjela činnost v souladu se zákony a stanovami. Z výsledky kontrol seznámí kontrolní a revizní komise členy místní akční skupiny na valné hromadě. V případě poskytnutí dotace MAS zajistí kontrolu účetnictví formou externího auditu.

### **Postup při sebehodnocení MAS**

Pravidelně 1 x ročně probíhá Valná hromada MAS Kelečsko – Lešensko – Starojicko. Pro jednání valné hromady je připravena hodnotící zpráva o činnosti. Jednotlivé kapitoly připravují řídicí struktury, ve kterých hodnotí výsledky za uplynulé období vč. návrhů na případné změny, zlepšení s cílem zefektivnit práci. V diskusi se ke zprávám vyjadřují všichni členové Valné hromady. Připomínky a názory jsou evidovány a příp. použity pro zlepšení činnosti v následujícím období.

## **10.5 Archivace**

### **Plán archivace dokumentace**

MAS má vypracován archivační a skartační řád, podle kterého veškerou dokumentaci ukládá a eviduje.

### **Technické zázemí pro archivaci**

Veškerá dokumentace bude systematicky ukládána v kanceláři MAS Kelečsko – Lešensko – Starojicko, která je umístěna v prostorách obecního úřadu v obci Police a tyto místnost splňuje podmínky pro archivaci.

## **10.6 Monitoring**

Každá FICHE má stanoveny monitorovací indikátory. Tyto se budou za každý projekt a následně za celou FICHI a za celý SPL MAS Kelečsko – Lešensko – Starojicko vyhodnocovat. K vyhodnocení je třeba:

- Lidské zdroje
  - o sekretariát a manažer MAS
  - o Předseda a místopředseda MAS
  - o Programový výbor, který plní i funkci monitorovacího výboru
- Prostředky uplatňované při monitoringu

- naplnění stanovených monitorovacích ukazatelů pro jednotlivé FICHE
- průběžné zprávy a závěreční zpráva o realizaci projektu
- fyzické kontroly na místě realizace projektů
- Prostředky, které budou uplatněny pro hodnocení SPL MAS Kelečsko – Lešensko – Starojicko
  - naplnění stanovených hodnotících indikátorů pro jednotlivé FICH, které jsou jednoznačně měřitelné a hodnotitelné
  - průběžné hodnotící zprávy a konečná hodnotící zpráva úspěšnosti SPL MAS Kelečsko – Lešensko – Starojicko

**Způsob ověřování monitorovacích kritérií:**

Kontrola a ověřování monitorovacích kritérií bude probíhat v několika krocích:

- Každý příjemce podpory bude mít povinnost čtvrtletně předkládat na MAS monitorovací zprávy
- MAS bude provádět v průběhu realizace projektů kontroly naplňování monitorovacích kritérií
- Při předložení žádosti o proplacení MAS zkontroluje každý projekt
- Zástupce MAS se bude zúčastňovat kontrol řídicích orgánů

**10.7 Evaluace SPL MAS (vyhodnocení)**

Cílem hodnocení je zvýšit kvalitu, účinnost a efektivitu zajišťování plnění cílů SPL MAS Kelečsko – Lešensko – Starojicko. Hodnotí se účinek SPL MAS Kelečsko – Lešensko – Starojicko z hlediska výsledků při řešení problémů rozvoje venkova. Přihlíženo bude k požadavkům udržitelného rozvoje, vlivu na životní prostředí a plnění příslušných právních předpisů. Hodnocení je prováděno Programovým výborem MAS.

**Evaluační plán**

Evaluační plán počítá s hodnocením ex-ante, on-going a ex-post. Evaluace SPL MAS Kelečsko – Lešensko – Starojicko bude probíhat dle následujícího časového harmonogramu.

2010	2011	2012	2013
1. hodnocení	2. hodnocení	3. hodnocení	4. hodnocení

**Evaluační postupy**

- shromáždění podkladů a zpracování dosažených výstupů, výsledků a dopadů
- hodnocení monitorovacích ukazatelů
- porovnání se stanovenými cíly
- stanovení případných opatření k nápravě a jejich přijmutí

**Zajištění evaluací (ex-ante, on-going, ex-post)**

**ex-ante:** Z důvodů zajištění objektivního nezávislého posouzení bylo hodnocení ex-ante zadáno externímu pracovníkovi. Pozornost byla soustředěna především na:

- hodnocení realizovatelnosti SPL ve vztahu ke kapacitě území, tj. včetně vyhodnocení nastavení úměrnosti monitorovacích indikátorů ve vztahu k předpokládané finanční alokaci na jednotlivé fiche.
- míru transparentnosti hodnotícího procesu při výběru projektů

Obecně zde platí, že hodnocení bylo provedeno prostřednictvím porovnání plánovaných hodnot a procesů uvedených v SPL s obecně platnými metodikami stanovenými pro příslušné procesy v rámci například jiných grantových programů a operačních programů a porovnáním cen v místě a čase obvyklými s předpokládanými jednotkovými finančními hodnotami vázajícími se k jednotlivým typům monitorovacích indikátorů.

Na základě výsledku tohoto hodnocení byly provedeny ještě nějaké úpravy v příslušných částech SPL.

**on-going:** Místní akční skupina nebude omezovat průběžné hodnocení pouze na hodnocení realizovaných projektů a jejich dopadů v území, ale rovněž na hodnocení celé činnosti MAS a odrazu této činnosti na rozvoji aktivního občanského přístupu k rozvojovým aktivitám území.

Základním prostředkem pro hodnocení bude porovnání cílů stanovených:

- v jednotlivých realizovaných projektech
- v SPL v rámci jednotlivých fichí
- v plánu činnosti MAS na příslušný kalendářní rok
- se skutečným stavem, který nastane po ukončení období, na které byly cíle stanoveny.

**ex-post:** Postupy ex-post hodnocení se v zásadě nebudou lišit od těch popsaných u on-going hodnocení. Hodnotící proces však bude více soustředěn na hodnocení výsledků a dopadů jednotlivých projektů, fichí jako oblastí podpory a celého SPL. Tomu budou odpovídat i metody, které však budou podle tohoto zaměření modifikované.

Rozdíl rovněž bude ve struktuře hodnotící zprávy, kdy především opatření navržená na základě výsledku hodnocení budou konfrontovány s možnostmi a podmínkami plánovacího období EU po roce 2013.

### **Návrh způsobu zpracování výsledků evaluace do SPL**

Výsledky průběžného hodnocení (on-going) SPL MAS Kelečsko – Lešensko – Starojicko budou porovnány s předpokládanými cíly a směry rozvoje stanovenými v SPL. Pokud dojde k rozdílům mezi dosahovanými a stanovenými cíly v původním SPL, bude SPL MAS Kelečsko – Lešensko – Starojicko jednou za dva roky verifikován (max. 2x v období 2008-2013). Verifikace bude probíhat v souladu se stanovenými cíly – tzn. stanovené cíle nebudou měněny, verifikovány budou pouze postupy k dosažení stanovených cílů.

### **Způsoby zveřejňování výsledků SPL a evaluací**

Výsledky hodnocení SPL MAS Kelečsko – Lešensko – Starojicko a evaluací budou zveřejňovány na internetových stránkách MAS. Výsledky budou dále na vyžádání k dispozici v sídle MAS Kelečsko – Lešensko – Starojicko.

## 10.8 Propagace MAS

Propagace MAS a SPL bude probíhat v několika formách:

- **prostřednictvím internetu** – MAS Kelečsko – Lešensko – Starojicko má založeny své internetové stránky [www.maskls.cz](http://www.maskls.cz), kde zájemce najde veškeré informace o činnosti MAS, o připravovaných akcích, výzvách, projektech apod. (celoročně, průběžná aktualizace)
- **prostřednictvím zpravodajů jednotlivých obcí** – každá obec na území MAS vydává obecní zpravodaj, který je distribuován do každé domácnosti. (četnost informování min. 1 x ročně)
- **prostřednictvím seminářů a veřejných jednání valné hromady MAS**
- **při osobních jednáních a společenských akcích pořádaných na území MAS** – zájemci si mohou domluvit osobní jednání s manažerem MAS. Členové MAS a starostové obcí dále poskytují informace při různých jednáních a setkáních s dalšími subjekty, které o činnosti MAS nejsou informováni nebo zapojeni.

### Způsob a četnost aktualizace www stránky

MAS Kelečsko – Lešensko – Starojicko má vytvořeny vlastní internetové stránky [www.maskls.cz](http://www.maskls.cz). Aktualizace stránek bude probíhat min. 1 x měsíčně a dále vždy dle aktuální potřeby. Pravidelně zde budou zveřejňovány informace o výzvách, seminářích, realizovaných projektech, zápisy a usnesení Valné hromady, projekty spolupráce apod. Za aktualizaci www stránek bude zodpovědná administrativní pracovnice MAS. Kontrolu bude provádět manažer MAS.

Na aktualizaci má MAS Kelečsko – Lešensko – Starojicko program. V případě náročnější úpravy zajistí webmaster.

## 11. Zapojení žen, mladých lidí a zemědělců

Při vzniku MAS byla pozornost zaměřena na vyváženou strukturu organizace a odpovídající zastoupení podnikatelů, neziskového sektoru a veřejného sektoru. Při vytváření řídicích struktur již byla vyvíjena snaha o zapojení žen a mladých lidí řízení organizace. Možnosti výběru byly limitovány množstvím žen a mladých lidí v organizacích členů MAS. Vzhledem k vyššímu věkovému průměru obyvatel regionu je věkové složení příznivé.

### Zapojení žen do činnosti MAS:

- Počet žen mezi členy/partnery MAS 20 %
- Účast žen v orgánech MAS: Programový výbor: 14 %; Výběrové komise 20 %; Kontrolní a revizní komise 33 %.

### Zapojení mladých lidí do 30 let do činnosti MAS:

- Počet mladých lidí mezi členy/partnery MAS: **ano**,
  - Ing. Tomáš Mareček narozen dne 20.1.1978, člen Valné hromady MAS, jako nejvyššího rozhodovacího orgánu MAS, člen Programového výboru MAS
  - Jitka Pavelková, narozena dne 4.8.1988, členka Valné hromady MAS – jako nejvyššího rozhodovacího orgánu MAS

### **Zapojení zemědělců do činnosti MAS:**

- Počet zemědělců mezi členy/partnery MAS 33 %
- Účast zemědělců v orgánech MAS: Programový výbor: 28,5 %; Výběrové komise 60 %.

Členové MAS si uvědomují význam žen, mladých lidí a zemědělců pro rozvoj regionu. ***Ve všech FICHÍCH jsou preferenční kritéria zvýhodňující projekty zaměřené na mladé lidi a ženy.***

### **Popis cílů a náplně FICHÍ řešících problematiku mladých lidí, žen a zemědělců**

Fiche 1 „Občanské vybavení a služby“ – důraz v rámci této FICHE je kladen na volnočasové aktivity a spolkový život především mladých lidí do 30 let, žen, rodin s dětmi a mládeže

Fiche 2 „Obnova a rozvoj obcí“ – fiche je zaměřena mimo jiné na budování veřejných prostranství, parků a odpočinkových míst především pro mladé lidi s dětmi (maminky s kočárky apod.).

Fiche 4 „Podpora místního podnikání a rozvoj řemesel“ – tato FICHE je zaměřena na podporu drobného podnikání a podporu začínajících podnikatelů / živnostníků. Cílem je vytvořit podmínky pro zaměstnání především mladých lidí

Fiche 5 „Rozvoj Zemědělství“ – celá tato fiche je zaměřena na podporu rozvoje zemědělství na území MAS Kelečsko – Lešensko – Starojicko.

MAS Kelečsko – Lešensko – Starojicko má pro řešení problematiky mladých lidí, žen a zemědělců vytvořeny dvě pracovní skupiny:

- Pracovní skupina zaměřená na zvýšení kvality života na území MAS. Pracovní skupina se zabývá rozvojem obcí a činnostmi spolkových a neziskových organizací na území MAS Kelečsko – Lešensko – Starojicko. Důraz je kladen na řešení problematiky mladých lidí, žen a rodin s dětmi. Dále se zabývá udržováním tradic a zajišťování kulturních akcí. Je složena se zástupců obcí, spolkových a neziskových organizací. Složení pracovní skupiny:
  - o neziskový sektor: Josef Mikulenka, TJ Police, Pavel Klvaňa, ČRS MO Kelč,
  - o podnikatelský sektor: Pavel Houzar, Pekárna Lešňanka, Jaroslav Pajdla, AKORD Kelč, Tomáš Mareček, LT stone
  - o veřejný sektor: Karel Hlavica, obec Police, František Svoboda, obec Branky, Vladimír Gába, obec Kunovice, Jiří Šnajdar, obec Lešná, Ladislav Sváček, obec Loučka

Pracovní skupina úzce spolupracuje s místními spolky a neziskovými organizacemi zaměřeným na práci s dětmi, podporou mladých rodin a žen. Jedná se o následující spolky:

- o Spolek KLENOT působící v obci Police. Organizace sdružuje převážně ženy. Zaměření, činnosti – udržování kulturních a společenských tradic v obci, práce s dětmi, divadelní kroužek. Zástupce spolku KLENOT: Zdeňka Gerlová.
- o Svaz žen Branky se zaměřením na charitu, kulturu a divadelní činnost. Zástupce Dáša Bazalková
- o Sdružení Anděl Kelč
- o Divadelní soubor Starojičan (pod vedením Rudolfa Macíčka)
- o Mé divadlo – obč. sdružení při ZŠ Starý Jičín (Mgr. J. Adamec)

- Pracovní skupina zaměřená na vytváření nových pracovních příležitostí pro místní obyvatele. Pracovní skupina se zabývá oblastí rozvoje zemědělství a drobného podnikání. Složení pracovní skupiny:
  - o neziskový sektor: Karel Gába, SDH Kelč
  - o podnikatelský sektor: Josef Hruška, ZD Kelečsko, Radim Bajar, ZOD Lešná, Marie Kettnerová, Argotech, spol. s r.o., Otakar Míček, Starojicko, a.s.
  - o veřejný sektor: Bohumil Hadvičák, obec Choryně, Stanislav Pitrun, město Kelč, Jaroslav Vozák, obec Kladeruby, Svatoslav Vahalík, obec Starý Jičín, Vladimír Vašíček, obec Podolí